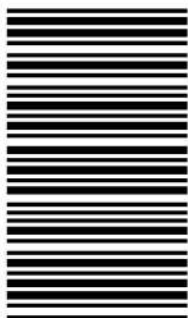


کد کنترل

849

A



849A

عصر پنجشنبه

۱۴۰۳/۱۲/۰۲



جمهوری اسلامی ایران
وزارت علوم، تحقیقات و فناوری
سازمان سنجش آموزش کشور

«علم و تحقیق، کلید پیشرفت کشور است.»
مقام معظم رهبری

دفترچه شماره ۳ از ۳

آزمون ورودی دوره‌های دکتری (نیمه‌متمرکز) - سال ۱۴۰۴
معماری (کد ۲۵۰۲)

مدت زمان پاسخگویی: ۱۰۵ دقیقه

تعداد سؤال: ۱۶۰ سؤال

عنوان مواد امتحانی، تعداد و شماره سؤال‌ها

ردیف	مواد امتحانی	تعداد سؤال	از شماره	تا شماره
۱	مبانی نظری معماری - مبانی تکنولوژی معماری	۳۰	۱	۳۰
۲	مبانی نظری معماری پیشرفته - تکنولوژی معماری پیشرفته	۵۰	۳۱	۸۰
۳	مبانی نظری، فلسفه و حکمت معماری منظر - تاریخ منظر و معماری منظر - تجربه‌های معماری منظر معاصر - علوم و فنون میان‌رشته‌ای	۸۰	۸۱	۱۶۰

استفاده از ماشین حساب مجاز نیست.

این آزمون نمره منفی دارد.

حق چاپ، تکثیر و انتشار سؤالات به هر روش (الکترونیکی و...) پس از برگزاری آزمون، برای تمامی اشخاص حقیقی و حقوقی تنها با مجوز این سازمان مجاز می‌باشد و با متخلفین برابر مقررات رفتار می‌شود.

* داوطلب گرامی، عدم درج مشخصات و امضا در مندرجات کادر زیر، به منزله عدم حضور شما در جلسه آزمون است.

اینجانب با شماره داوطلبی با آگاهی کامل، یکسان بودن شماره صندلی خود با شماره داوطلبی مندرج در بالای کارت ورود به جلسه، بالای پاسخنامه و دفترچه سؤالات، نوع و کد کنترل درج شده بر روی جلد دفترچه سؤالات و پایین پاسخنامه ام را تأیید می‌نمایم.

امضا:

مبانی نظری معماری - مبانی تکنولوژی معماری:

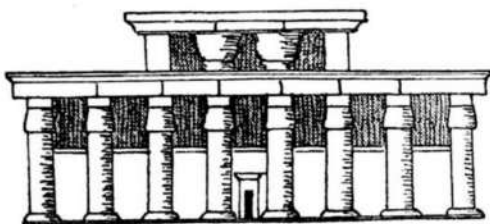
۱- استفاده از عناصر افقی مانند طره یا هرّه و سنتوری برای تأکید بر خطوط افقی، در کدام سبک یا شیوه معماری متداول شد؟

(۱) گوتیک (۲) رنسانس (۳) رومانسک (۴) بیزانس

۲- به عقیده نوربرگ - شولتز، کدام شیوه در معماری یونان برای تعیین بخشیدن به حالت مجسمه‌وار در معابد مناسب است؟

(۱) یونیک (۲) کرنتی (۳) دوریک (۴) رومی

۳- کدام توصیف، در خصوص تصویر زیر درست است؟



(۱) نمایی از حیاط معبد مصری، رو به هیپوستیل هال

(۲) مقطع بازلیکای صدر مسیحیت، رو به محراب

(۳) نمایی از حیاط معبد مصری، رو به پیلون

(۴) مقطع بازلیکای رومی، رو به ورودی

۴- موضوع محوری کتاب پیچیدگی و تضاد در معماری چیست؟

(۱) طرح چارچوب نظری منطقه‌گرایی انتقادی

(۲) مخالفت با الگوی درختی در توضیح سلسله‌مراتب شهری

(۳) ضدیت با منطق تقلیل‌گرا و ادعاهای جهان‌شمول مدرنیستی

(۴) هواداری از دیدگاه شهر به‌منزله کلکسیونی از ایژه‌ها که باید بافت‌ها، مقیاس‌ها و سنت‌های فرمال آن را محترم شمرد.

۵- کدام مؤلف، با آثار گسترده‌اش در زمینه معماری پسامدرن شناخته می‌شود؟

(۱) چارلز جنکز (۲) لوییس مامفورد (۳) مانفردو تافوری (۴) یوهانی پالاسما

۶- ویژگی کلیدی ترمینال دریایی بوکوهاما، کار گروه FOA، چیست؟

(۱) سازه خاص سالن ترمینال

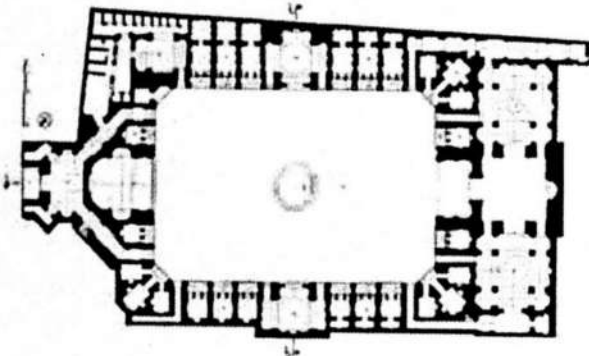
(۲) مقیاس عظیم ساختمان

(۳) تلقی از ساختمان به منزله منظر

(۴) ساخت ترمینال روی یک جزیره مصنوعی



۷- تصویر زیر، برش افقی (پلان) بنایی متعلق به معماری اسلامی ایران را نشان می‌دهد. کدام مورد درباره آن درست است؟



- (۱) مسجد - مدرسه قاجاری
- (۲) مسجد - مدرسه صفوی
- (۳) کاروان‌سرای شهری قاجاری
- (۴) کاروان‌سرای شهری صفوی

۸- همه موارد در باب کوشک هشت بهشت (باغ بلبل اصفهان) درست هستند، به جز

- (۱) حضور آب و حوض در ایوان‌ها
- (۲) به‌کارگیری ایوان‌هایی با دهانه‌های متفاوت
- (۳) قرار گرفتن بنا بر روی کرسی بالاتر از سطح باغ
- (۴) استفاده از گنبد دو پوسته پیوسته برای پوشش فضای میانی

۹- کاشی‌کاری با شیوه نمایش داده‌شده در تصویر زیر، در کدام یک از ادوار معماری اسلامی ایران رایج بود؟



- (۱) سده‌های پنجم و ششم (دوران حکومت سلجوقیان)
- (۲) سده‌های هفتم و هشتم (دوران حکومت ایلخانان)
- (۳) سده‌های دهم و یازدهم (دوران حکومت صفویان)
- (۴) سده‌های سیزدهم و چهاردهم (دوران حکومت قاجاریان)

۱۰- استعاره‌های معماری مربوط به جنبش مدرن و پست‌مدرن در کدام مورد، به ترتیب، بهتر معرفی شده است؟

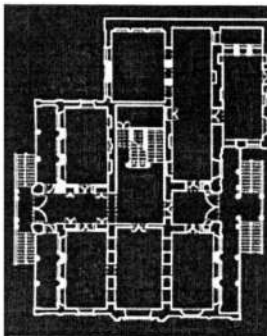
- (۱) تولید - تقلید
 - (۲) فناوری - تاریخ
 - (۳) فولاد - انسان
 - (۴) آموزش - پژوهش
- ۱۱- معماری فولدینگ و دیکانستراکشن، اصولاً براساس چه نوع دیدگاهی بنا نهاده شده است؟

- (۱) ضد دکارتی
- (۲) تجربه‌گرایانه
- (۳) پوزیتیویستی
- (۴) مدرنیستی

۱۲- کدام یک از تعاریف زیر شامل «معماری پایدار»، نمی‌شود؟

- (۱) به بناهایی اطلاق می‌شود که برای محدود کردن تأثیر انسان بر محیط‌زیست طراحی شده‌اند.
- (۲) معماری پایدار، هم به روش فعال (Active) و هم به شیوه غیرفعال (Passive) انجام می‌شود.
- (۳) معماری پایدار، همان معماری سبز است که بر طراحی اکولوژی و منطبق با طبیعت استوار است.
- (۴) علاوه بر طبیعت، یکی دیگر از محورهایی که معماری پایدار بر آن استوار است فناوری می‌باشد.

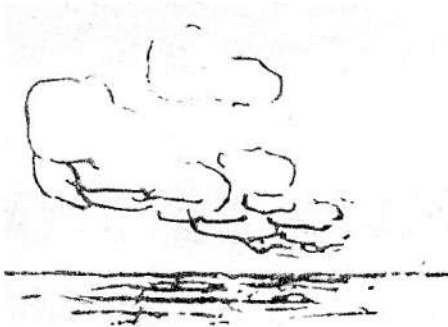
- ۱۳- نظریه و یا رویکرد زیر می‌تواند بیان‌کننده کدام شیوه و یا نگرش در حوزه معماری و شهرسازی باشد؟
 «به‌دنبال ترکیبی هماهنگ از جهانی بودن و احترام و توجه، به بافت محلی و سنت‌های فرهنگی است.»
 (۱) پست‌مدرنیسم - (Postmodernism) (۲) منطقه‌گرایی - (Regionalism)
 (۳) التقاط‌گرایی - (Eclecticism) (۴) اکوتک - (Ecotech)
- ۱۴- کدام‌یک از موارد، از اصول و ویژگی‌های مکتب کنستراکتیویسم روسی (دهه‌های اول قرن بیستم) در معماری است؟
 (۱) اعتقاد به عملکرد - حادث شدن معماری از ساختار - نشان دادن ماهیت واقعی اشیاء
 (۲) برتری فرم بر عملکرد - نشان دادن واقعی ماهیت اشیاء - حذف تزئینات
 (۳) تقلید از طبیعت - اعتقاد به عملکرد - حادث شدن معماری از ساختار
 (۴) حادث شدن معماری از عملکرد - حذف تزئینات - تقلید از طبیعت
- ۱۵- کدام‌یک از موارد زیر، جزو عناصر کلیدی «طراحی فراگیر» در معماری نیست؟
 (۱) استفاده عادلانه از فضا
 (۲) طراحی برای فرهنگ‌ها و قومیت‌های مختلف
 (۳) فراهم آوردن دسترسی برابر برای افراد با نیازهای متفاوت
 (۴) ایجاد فضاهای مخصوص و جداگانه برای هر گروه از کاربران با سطوح متفاوت از توانایی
- ۱۶- از دیدگاه راپاپورت، تأثیرگذارترین عوامل در استفاده از نور روز در فضا کدام است؟
 (۱) نقش و کارکرد فضا (۲) شکل و فرم بنا
 (۳) ترجیحات ساکنان و عوامل فرهنگی (۴) اقلیم و جهت‌گیری ساختمان
- ۱۷- یک طراح گفته است که برای طراحی یک شهرک مسکونی به این تگه از شعر می‌اندیشیدم:
 «... پشت دریاها شهری است، قایقی باید ساخت.» مطابق کلید واژگان متداول در متون «فرایند طراحی»، طراح با این اندیشه در کجای فرایند طراحی قرار داشت؟
 (۱) تبیین مسئله (۲) تأمل در طرح مایه
 (۳) تدوین اصول راهنما (۴) تفکر در باب مولد اولیه
- ۱۸- همه موارد در خصوص «مفصل در معماری» درست هستند، به‌جز
 (۱) ایجاد مفصل به معنای کمرنگ شدن حد و مرز است
 (۲) یک اثر معماری در بستر خود، در حکم مفصل است
 (۳) عناصر موجود در مفصل، ابتدا ضرورت انفصال را تجربه می‌کند و آنگاه به درک پدیده اتصال می‌رسد
 (۴) مفصل در معماری از کوچک‌ترین موجود در ساختمان تا کلان‌ترین فضای یک بنا را شامل می‌شود
- ۱۹- عبارت زیر به کدام دیدگاه از فضا مربوط می‌شود؟
 «فضا نه شیء خارجی است و نه تجربه‌ای درونی.»
 (۱) زمینه‌گرایی (۲) پدیدارشناسی (۳) ساختارگرایی (۴) پس‌ساختارگرایی
- ۲۰- پلان روبه‌رو، مربوط به طبقه همکف یکی از خانه‌های تاریخی تبریز است. با توجه به ساختار پلان، این بنا به کدام دوره تعلق دارد؟
 (۱) اوایل قاجار
 (۲) اواسط قاجار
 (۳) پهلوی اول
 (۴) اواخر قاجار



۲۱- کدام یک از موارد زیر، بیان کننده سبک معماری های تک (High-tech) نیست؟

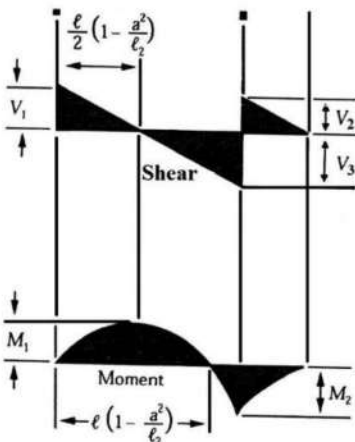
- (۱) معماری های تک، نمایش یکپارچه درون و بیرون است.
- (۲) در این سبک، اجزاء سازه و ساختار بنا، خود به عنوان تزیینات بنا محسوب می شوند.
- (۳) از نظر معماران های تک، وضعیت زمانی مهم است و یک بنا باید بیانگر زمان خودش باشد.
- (۴) این سبک، علاوه بر نگرش محوری به فناوری مدرن، تأکید بر استفاده از سازه های فولادی دارد.

۲۲- یک معمار از طبیعت یک کشور کروکی زیر را تهیه کرده است. این تصویر تداعی گر کدام یک از معماری های زیر است؟



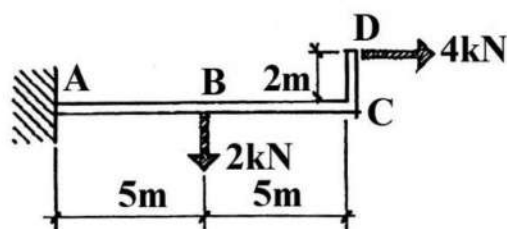
- (۱) خانه های سنتی ژاپن و اپرای سیدنی
- (۲) معابد آسوان و کتابخانه اسکندریه
- (۳) خانه های رم باستان و مجلس ملی کویت
- (۴) معابد یونان و مجلس ملی بنگلادش (داکا)

۲۳- نمودارهای نیروی برشی و گشتاور خمشی زیر، مربوط به کدام تیر است؟



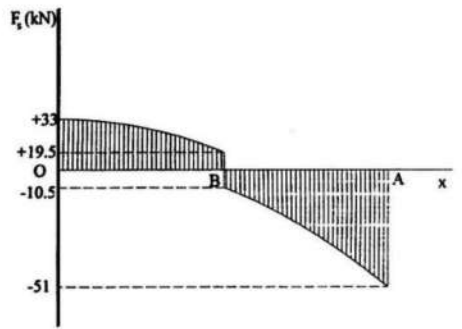
- (۱) تیر ساده تحت تأثیر دو نیروی متمرکز در میانه دهانه
- (۲) تیر ساده تحت تأثیر بار گسترده با یک طرفه در سمت راست
- (۳) تیر گیردار با بار متمرکز همراه با بار گسترده در بخشی از دهانه تیر
- (۴) تیر گیردار با بار گسترده یکنواخت و نیروی متمرکز در نزدیکی تکیه گاه سمت راست

۲۴- گشتاور خمشی حداکثر در تیر مقابل چند کیلو نیوتن - متر است؟

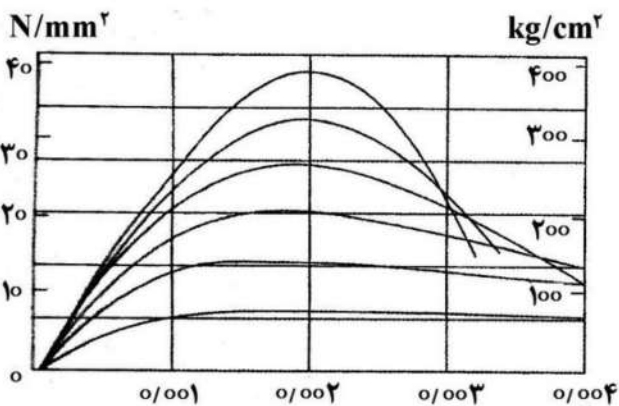
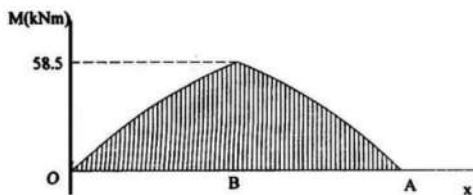


- (۱) ۱۲
- (۲) ۱۶
- (۳) ۱۸
- (۴) ۲۴

۲۵- منحنی نیروی برشی و گشتاور خمشی نشان داده شده، مربوط به چه تیری است؟



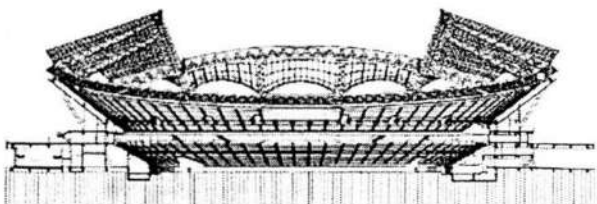
- (۱) تیر ساده با بار گسترده مثلثی و نیروی متمرکز در وسط دهانه
- (۲) تیر گیردار با بار گسترده یکنواخت و نیروی متمرکز در وسط دهانه
- (۳) تیر گیردار با بار گسترده مثلثی و نیروهای متمرکز در دو طرف دهانه
- (۴) تیر ساده با بار گسترده یکنواخت و نیروهای متمرکز در دو طرف دهانه



۲۶- شکل روبه‌رو، نشان دهنده چیست؟

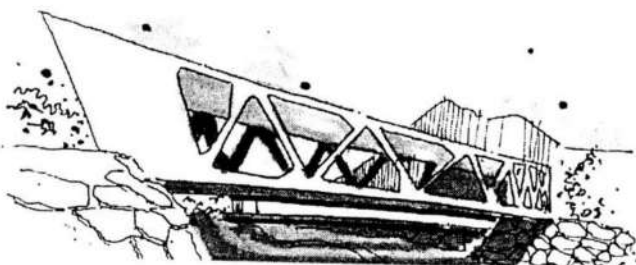
- (۱) قانون هوک برای مصالح بنایی
- (۲) مقاومت فشاری سنگ‌های طبیعی
- (۳) منحنی‌های گسیختگی انواع آجرها
- (۴) نمودار تنش - تغییر شکل نسبی انواع بتن

۲۷- در استادیوم تصویر زیر، حلقه پیرامونی سقف تحت چه نیرویی قرار می‌گیرد؟



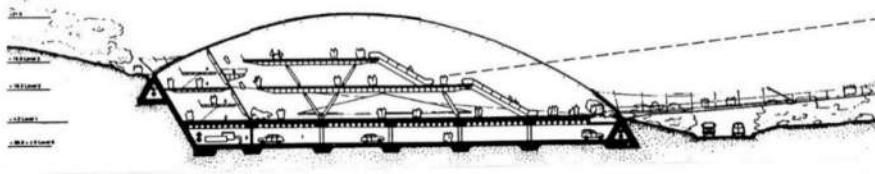
- (۱) فشاری
- (۲) کششی
- (۳) خمشی
- (۴) برشی

۲۸- سازه پل روبه‌رو، از کدام نوع است؟



- (۱) خرپای بتنی
- (۲) مثلث‌بندی با چوب
- (۳) قاب مهاربندی شده
- (۴) تیر فولادی برشی

۲۹- کدام مورد، در خصوص ساختمان زیر، نادرست است؟



(۱) استفاده از فضای مجاور تپه

(۲) سازه هوای فشرده

(۳) صرف حداقل انرژی

(۴) طرح موزه

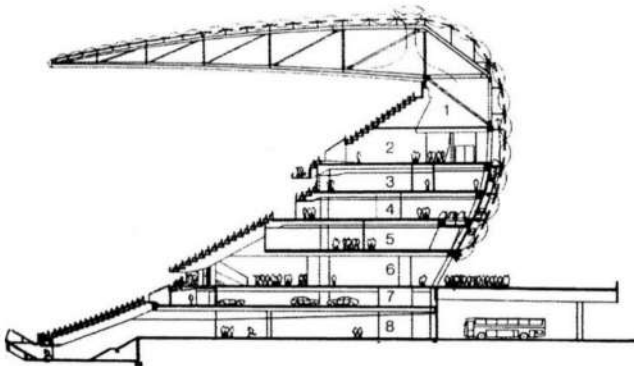
۳۰- در استادیوم تصویر زیر، پایداری کلی سازه سقف، چگونه تأمین می‌شود؟

(۱) فرم منحنی سقف در بخش فوقانی خرپا

(۲) فرم بهینه خرپای سقف استادیوم از فولاد

(۳) توسط ساختار بتنی سنگین سطوح پله‌ای

(۴) وجود عناصر قطری همراه با اعضای عمودی خرپا



مبانی نظری معماری پیشرفته - تکنولوژی معماری پیشرفته:

۳۱- در دوره گوتیک، کدام یک از هنرها با تأخیری بیش از نیم‌سده رو به دگرگونی گذاشت؟

(۱) نقاشی

(۲) معماری

(۳) پیکرتراشی

(۴) شیشه‌گری

۳۲- کدام دوره از معماری جهان غرب را، چون دورانی از فترت و به منزله فاصله‌ای میان دو عصر درخشان هنری تلقی می‌کنند؟

(۱) شیوه‌گری

(۲) گوتیک متأخر

(۳) رنسانس پیشین

(۴) باروک آلمان و اتریش

۳۳- کدام سرزمین، زادگاه «نهضت اصلاح دینی» و «میدان جنگ شیوه‌های کهنه و تازه هنری» در ربع اول سده شانزدهم بود؟

(۱) ایتالیا

(۲) فرانسه

(۳) آلمان

(۴) انگلستان

۳۴- کدام مورد، بیانگر الگوی معماری کلیسای «ایا صوفیه» (هاگیا سوفیا) در استانبول است؟

(۱) باسیلیکایی با پوششی گنبدین

(۲) مرکزگرا با پوششی گنبدین

(۳) کشیده و واجد محوری طولی مانند کلیساهای صدر مسیحیت

(۴) ترکیب محور طولی کلیساهای صدر مسیحیت با الگوی مرکزگرا

۳۵- در معماری غرب، از چه زمانی هنرمندان از صنعتگران جدا و افرادی باسواد و اهل علم و ادب معرفی می‌شوند؟

(۱) رنسانس

(۲) دوره باهوس

(۳) عصر روشنگری

(۴) راسکین و با نوشته‌های او

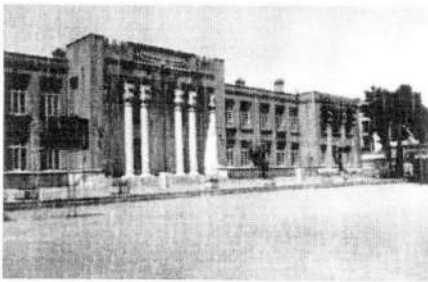
- ۳۶- در کدام دوره از تاریخ معماری اروپا به سبب افزون شدن فعالیت‌های ساختمانی و به خصوص ساخت کلیساها گفته‌اند که «دنیا خود را به جبه‌ای سفید از کلیساها» می‌آراسته است؟
 (۱) گوتیک (۲) رنسانس (۳) رومانسک (۴) باروک
- ۳۷- کلیسای «سن کارلو آله کوآترو فونتانه» در ایتالیا اثر کیست؟
 (۱) جوانی باتیستا گائولی (۲) جان لورنتسو برنینی
 (۳) گوارینو گوارینی (۴) فرانچسکو برومینی
- ۳۸- معبد یونانی را از لحاظ «نقشه»، مشابه با کدام گونه بنای میسن می‌دانند؟
 (۱) مقابر (۲) تالارهای بارگاه
 (۳) تولوس‌ها (۴) گنج‌خانه‌ها
- ۳۹- تقسیم‌بندی سه‌گانه زیر برای الگوهای معماری، از کیست؟
 - نمادین: که مشخصه آن سیطره موضوع کار بر ایده است.
 - کلاسیک: برابری موضوع کار و ایده
 - رمانتیک: برتری ایده بر موضوع کار
- (۱) پوجین (۲) هگل (۳) هایدگر (۴) شوپنهاور
- ۴۰- کدام متفکر، منتقد شهرهای مدرن متأثر از فناوری و علاقمند به بافت‌های ارگانیک شهرهای تاریخی است؟
 (۱) سردا (۲) بارون هوسمان (۳) کامیلو زیتته (۴) لوکوروبوزیه
- ۴۱- کدام یک از مضامین زیر در کتاب «ونتوری، اسکات براون و آیزنور» جزو مضامین محوری هستند؟
 (۱) ساختارگرایی (۲) منطقه‌گرایی انتقادی
 (۳) رویکرد پدیدارشناختی در معماری (۴) مخالفت با نخبه‌گرایی معماری مدرن
- ۴۲- کدام ویژگی، ساختمان «بیوتیلیون» که توسط کوروکارا برای نمایشگاه اوزاکا ساخته شده را، از ساختمان‌های متأخرترهای تک، متمایز می‌کند؟



- (۱) کیفیت تمام‌نشده و قابل ادامه ساختار بنا
 (۲) نمایان بودن مسیر ارتباطی
 (۳) استفاده از قطعات مدولار
 (۴) مقیاس کوچک بنا

- ۴۳- «مانفردو تافوری»، به کدام جریان فکری نقد معاصر معماری تعلق دارد؟
 (۱) منطقه‌گرایی (۲) مارکسیسم (۳) آوانگارد (۴) ساختارگرایی
- ۴۴- کدام جریان هنر روشنگری و در کدام سبک در غرب، تحت تأثیر جریان‌های آمپرسیستی (تجربه‌گرا) در فلسفه قرار دارد؟
 (۱) جنبش واقع‌نمایی، سبک رئالیسم
 (۲) جنبش رمانتی‌سیسم، سبک‌های احیایی
 (۳) جنبش رمانتی‌سیسم، سبک رمانتیک
 (۴) جنبش واقع‌نمایی، سبک امپرسیونیسم

۴۵- تصویر زیر (مدرسه انوشیروان دادگر) اثر کدام معمار معاصر، در چه دوره‌ای و در چه سبکی ساخته شده است؟



- (۱) هنریش - پهلوی اول - رمانتیسیسم ایرانی با بیان غیرمستقیم
- (۲) مارکوف - پهلوی اول - رمانتیسیسم ملی ایرانی با بیان مستقیم
- (۳) فیشر - پهلوی دوم - رمانتیسیسم ملی ایرانی با بیان مستقیم
- (۴) دویرل - پهلوی دوم - رمانتیسیسم ایرانی با بیان غیرمستقیم

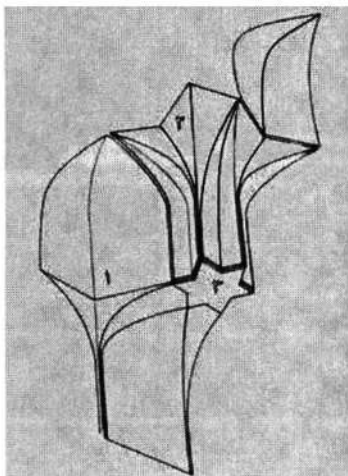
۴۶- کدام متفکر معاصر، تألیفاتی در مورد ریشه‌های پلان باز در معماری مدرن و پدیدارشناسی آن دارد؟

- (۱) آدولف لوس
- (۲) فرانک لوید رایت
- (۳) کنت فرامپتون
- (۴) کریستین نوربرگ شولتز

۴۷- کدام مورد، درباره روند توسعه تاریخی بارگاه امام رضا(ع) درست است؟

- (۱) مدرسه دودر - مسجد گوهرشاد - بست بالا و پایین - صحن نو
- (۲) صحن عتیق - مدرسه دودر - مسجد گوهرشاد - بست بالا و پایین
- (۳) صحن عتیق - بست بالا و پایین - مدرسه دودر - مسجد گوهرشاد
- (۴) بست بالا و پایین - مدرسه دودر - مسجد گوهرشاد - صحن نو

۴۸- تصویر زیر، بخشی از ترسیم سه بعدی یکی از سقف‌سازی‌های ثانویه رایج در معماری اسلامی ایران است. این نوع



از سقف‌سازی چه نام دارد و اجزاء تشکیل‌دهنده آن، به ترتیب، کدام است؟

- (۱) مقرنس - کاسه، دم‌غازه و شمشه
- (۲) مقرنس - طاس، پرک و تخت
- (۳) رسمی‌بندی - پاباریک، ترنج و شمشه
- (۴) یزدی‌بندی - کاسه، شاپرک و سینه‌فخری

۴۹- کدام مورد، در ارتباط با «قاب شدن قوس‌ها» در نماسازی آثار معماری اسلامی ایران درست است؟

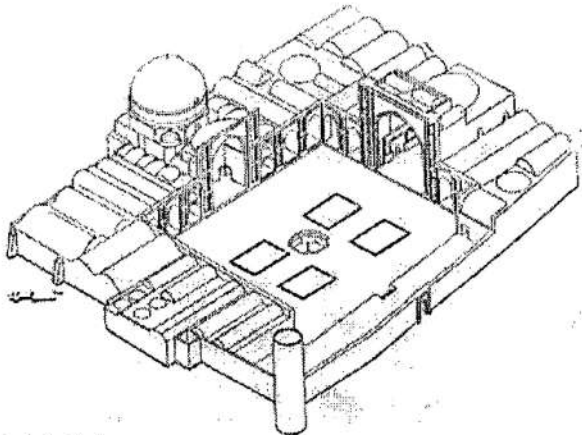
- (۱) بسترسازی برای تزیینات
- (۲) تسریع در اجرا و تسهیل مرمت‌های آتی
- (۳) تأکید بر شکل‌های ساده و منظم
- (۴) تقویت پایداری در برابر نیروهای جانبی

۵۰- کدام مورد، درباره پوشش فضایی یک مقبره با گنبد رگ در سده هشتم هجری قمری (دوران حکومت ایلخانان)

رایج است؟

- (۱) تزیینات گچی با نقش مایه رنگین گیاهی
- (۲) آجر معقلی با سفال مَه‌ری در بندها
- (۳) کاشی‌های معرق سرتاسری با نقش هندسی
- (۴) کتیبه‌های ثلث کاشی بر زمینه آجرکاری خفته راسته

- ۵۱- تصویر زیر، یکی از مساجد تغییر یافته از الگوی شبستانی به الگوی دارای گنبد و ایوان است. کدام مورد درباره شواهد کالبدی این تغییر درست است؟

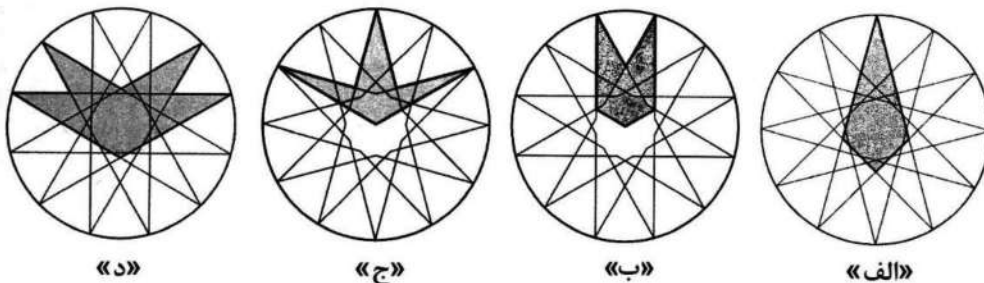


- ۱) تعداد و موقعیت ایوان‌ها
- ۲) موقعیت و شکل منار
- ۳) پوشش شبستان‌ها با طاق گهواره‌ای
- ۴) کشیدگی محور حیاط عمود بر محور قبلی

- ۵۲- درباره ترکیب واحدهای فضایی در معماری اسلامی ایران، همه موارد درست هستند، به جز

- ۱) دو گنبدخانه هم‌راستا در طرفین هشتی ورودی
- ۲) دو ایوان روبه یک‌سو در طرفین یک مهتابی
- ۳) دو طنبی (تالار بلند) در دو سوی گنبدخانه
- ۴) دو حیاط کوچک در دو سوی تالار اُرسی‌دار

- ۵۳- تصاویر زیر، چهار نمونه از آلت‌های مستخرج از هندسه رسمی را نشان می‌دهد. کدام جفت از آنها را می‌توان در سقف‌سازی ثانویه‌ای که در معماری اسلامی ایران با عنوان یزدی‌بندی شناخته می‌شود، استفاده کرد؟

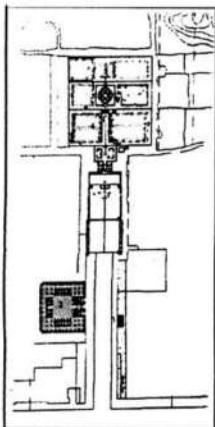


- ۱) «الف» و «ب»
- ۲) «الف» و «د»
- ۳) «ب» و «ج»
- ۴) «ج» و «د»

- ۵۴- همه موارد زیر را می‌توان از پیامدهای استفاده از کاشی هفت رنگ در دوران صفویان محسوب کرد، به جز

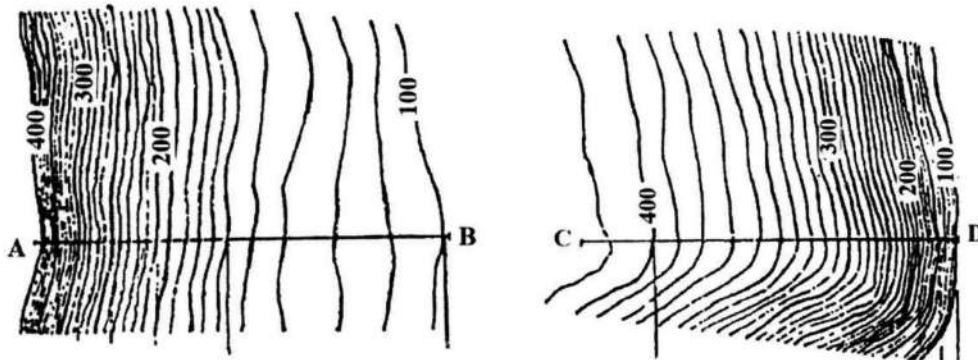
- ۱) جایگزینی اقلام سته به جای قلم‌های کوفی و بنایی
- ۲) پیچیده‌تر شدن نقوش و افزایش جزئیات نقش‌مایه‌ها
- ۳) تغییر و تنوع در میزان درخشندگی و فام رنگ‌های مورد استفاده
- ۴) تمایل به استفاده از سطوح یکپارچه بدون پس‌نشستگی و پیش‌آمدگی

- ۵۵- تصویر روبه‌رو، پلان کدام‌یک از باغ‌های زیر است؟

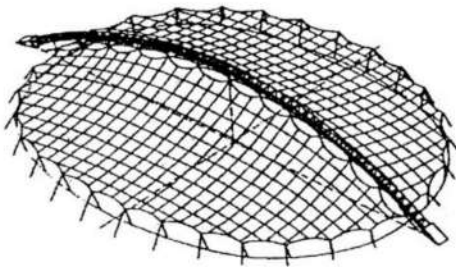


- ۱) قدمگاه نیشابور
- ۲) مقبره حضرت معصومه
- ۳) مقبره شاه نعمت‌الله ولی
- ۴) مقبره شیخ صفی‌الدین اردبیلی

- ۵۶- شهرهای توانمند برای رویارویی و مقاومت در برابر مخاطرات را چه می‌نامند؟
 (۱) باثبات (۲) پایدار (۳) مقاوم (۴) تاب‌آور
- ۵۷- احداث حوض‌های پاشویه‌دار، از علایم مشخص و برجسته کدام دوره است؟
 (۱) زندیه (۲) صفویه (۳) هخامنشی (۴) تیموری
- ۵۸- اصطلاح زیبایی اکولوژیکی، توسط چه کسی در معماری منظر توسعه پیدا کرد؟
 (۱) پیتر گانتر (۲) آلدو لئوپولد (۳) آلفرد نورث وایتهد (۴) چارلز جنکز و مری وارنوک
- ۵۹- نیم‌رخ‌های AB و CD، به ترتیب، مربوط به کدام شکل زمین است؟

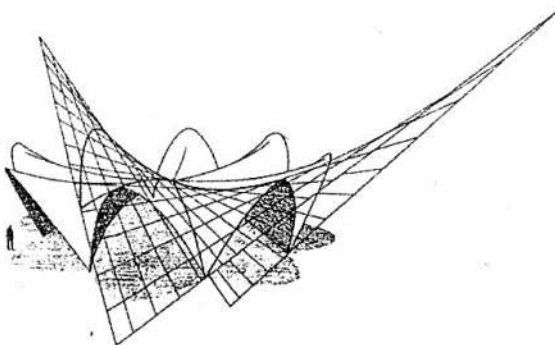


- (۱) دامنه مقعر - دامنه محدب
 (۲) دامنه محدب - دامنه مقعر
 (۳) دره V شکل - دره U شکل
 (۴) دره U شکل - دره V شکل
- ۶۰- باغ‌سازی بابر در هند، متأثر از نوع باغ‌سازی در کدام یک از شهرهای زیر بود؟
 (۱) اصفهان و یزد (۲) اصفهان و هرات (۳) سمرقند و هرات (۴) بخارا و یزد
- ۶۱- سیستم پوشش سقف در سازه روبه‌رو، کدام است؟



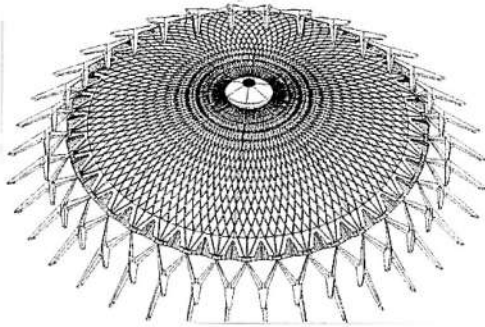
- (۱) شبکه کابل
 (۲) توری سیمی
 (۳) پوسته‌هایپار
 (۴) قوس دو پوسته‌ای

- ۶۲- همه موارد در توصیف شکل زیر درست هستند، به جز



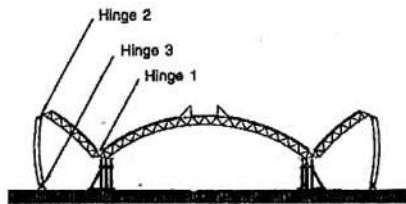
- (۱) ترکیبی از اشکال مخروطی سهموی هذلولی و شبه‌هذلولی
 (۲) امکان اجرا با قالب‌بندی‌های متشکل از خطوط مستقیم
 (۳) فرم زین‌اسبی با انحنای متفاوت در هر جهت
 (۴) پوسته سین کلاستیک

۶۳- همه موارد در خصوص ساختمان زیر درست هستند، به جز

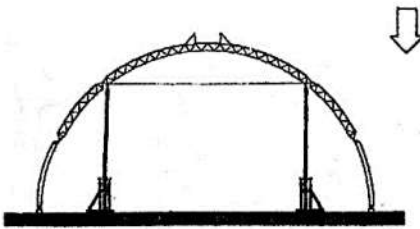
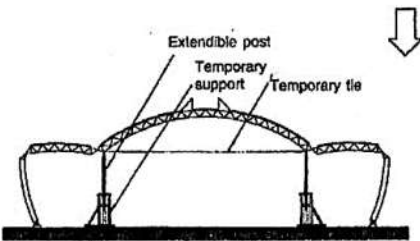


- (۱) گنبد لاملا
- (۲) سازه پوسته‌ای
- (۳) باز و بسته شدن سقف
- (۴) ستون‌هایی به شکل Y

۶۴- شکل زیر، نشان‌دهنده کدام روش اجرا است؟

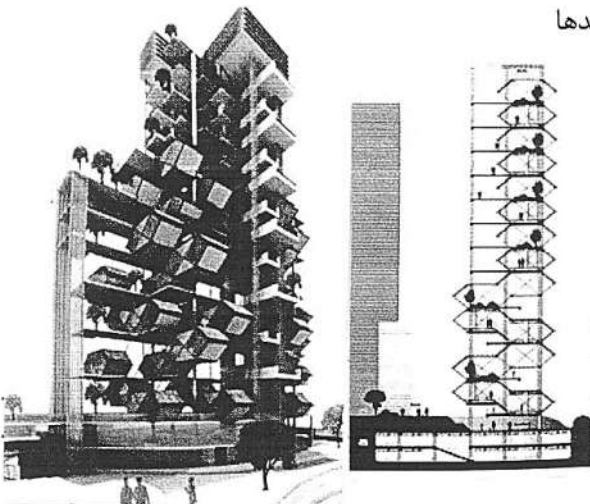


- (۱) سازه ژئودزیک
- (۲) گنبد فضاکار سه‌لایه
- (۳) روش قاب صلب چهارمفصلی
- (۴) سیستم پانتادوم برای گنبدهای سه‌مفصلی

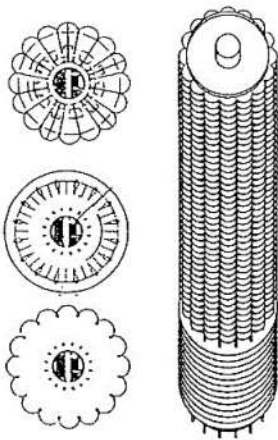


۶۵- به استثنای کدام مورد، همگی در خصوص ساختمان زیر درست هستند؟

- (۱) مناسب نبودن افزایش فضای واحدها برای خانواده‌های بزرگ
- (۲) انعطاف‌پذیری و امکان برج‌چیده شدن برای نقل و انتقال واحدها
- (۳) شهر عمودی با واحدهای مسکونی شش ضلعی
- (۴) امکان افزایش واحدهای مدولار به برج



۶۶- همه موارد از ویژگی‌های سازه زیر هستند، به جز



(۱) آئرودینامیک بودن فرم مدور ساختمان

(۲) تأمین نور و انعطاف‌پذیری فضاهای برج

(۳) مساوی بودن فاصله سازه حول مرکز و کارکرد یکنواخت اجزاء

(۴) قرار گرفتن سرویس‌ها و تأسیسات در لبه‌های پیرامونی ساختمان

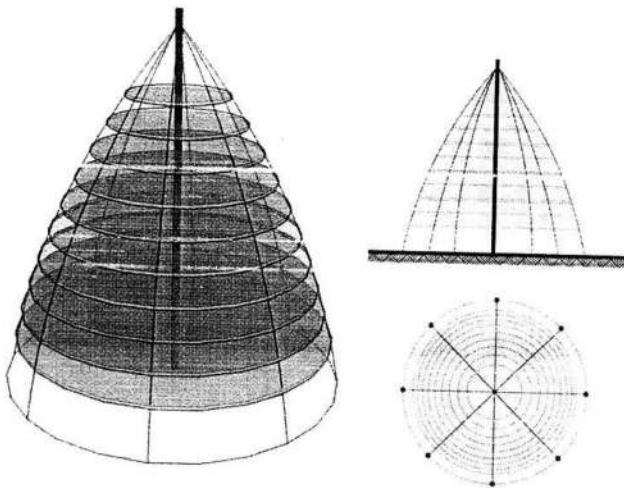
۶۷- سیستم سازه‌ای ساختمان زیر، چه نامیده می‌شود؟

(۱) دکل مهارشده با فرم مقعر

(۲) دکل مهارشده با فرم محدب

(۳) فرم‌های قوسی

(۴) قاب درختی



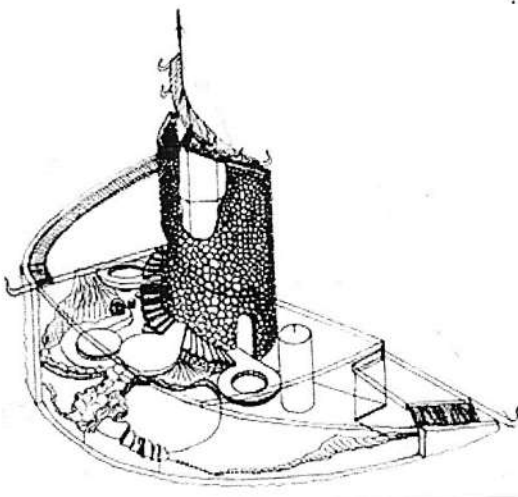
۶۸- در ساختمان روبه‌رو، از کدام پدیده طبیعی الهام گرفته شده است؟

(۱) نیلوفر آبی

(۲) زنبور عسل

(۳) حلزون

(۴) پرواز



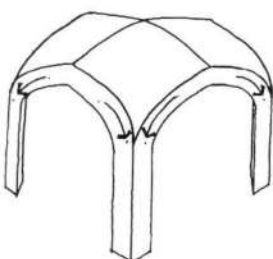
۶۹- تاق مقابل، چه نامیده می‌شود؟

(۱) کلمبو

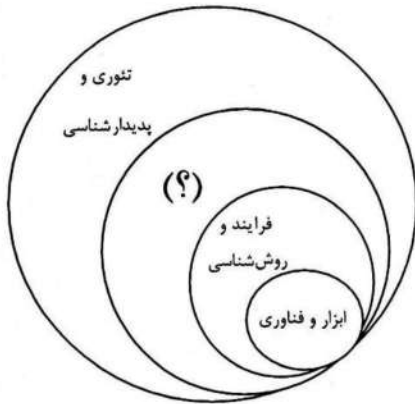
(۲) ترکیب

(۳) چهاربخش

(۴) آهنگ

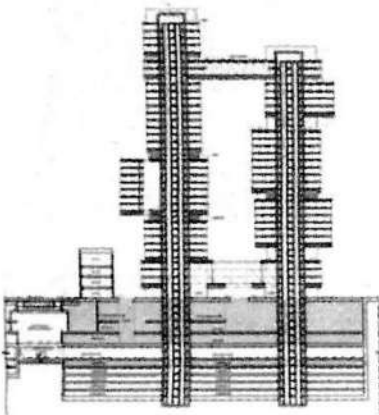


۷۰- کدام عبارت، در خصوص حوزه شکل‌گیری معماری دیجیتال می‌تواند در محل علامت سؤال (؟)، قرار گیرد؟



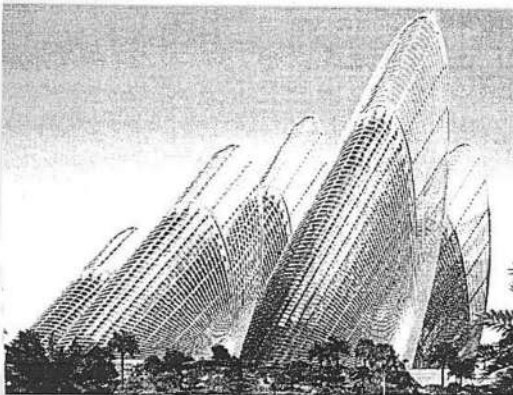
- (۱) سبک و ریخت‌شناسی
- (۲) طراحی و اجرا
- (۳) مفهوم و معماری
- (۴) ساختار و مصالح

۷۱- برای پایداری ساختمانی به شکل روبه‌رو، کدام روش ضرورت دارد؟



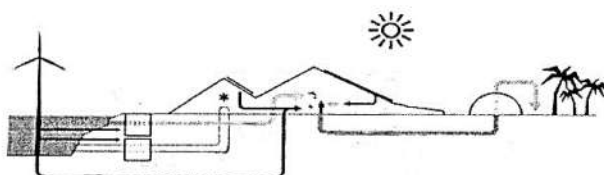
- (۱) به‌کارگیری قاب خمشی ویژه
- (۲) استفاده از هسته سازه‌ای
- (۳) سیستم پیش‌ساخته بتنی
- (۴) سازه لوله‌ای دسته شده

۷۲- همه موارد در خصوص ساختمان زیر درست هستند، به جز



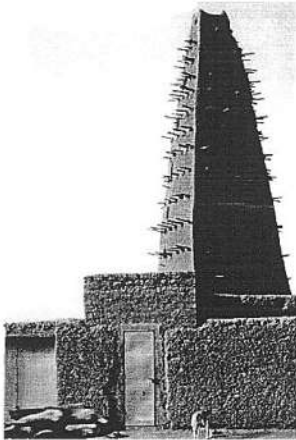
- (۱) طراحی ساختمان مناسب برای یک موزه است
- (۲) ساختمان می‌تواند به‌عنوان نمونه‌ای از معماری پایدار محسوب شود
- (۳) سازه ساختمان از بتن مسلح سنگین برای مقاومت بیشتر در برابر نیروهای باد ساخته شده است
- (۴) بر فراز ساختمان برج‌های حرارتی می‌توانند در اثر پشته حرارتی، هوا را به‌صورت عمودی به سمت بالا انتقال دهند

۷۳- نمودار زیر، نشان‌دهنده چیست؟



- (۱) متاورس
- (۲) خانه آفتاب
- (۳) نمایش فناوری‌های پایدار
- (۴) طراحی به کمک هوش مصنوعی

۷۴- طرح مقابل، نمونه موفق ساخت کدام آرکی تایپ است؟

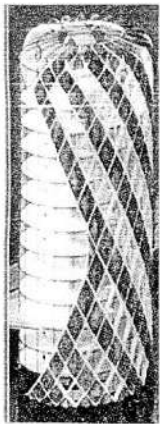


- (۱) آستانه
- (۲) کوه کیهانی
- (۳) نماد آسمانی
- (۴) ماندالای سه بعدی

۷۵- در کدام رویکرد، برای دستیابی به طرح‌های خلاقانه به جنبه‌های زیبایی‌شناسانه توجه بیشتری می‌شود؟

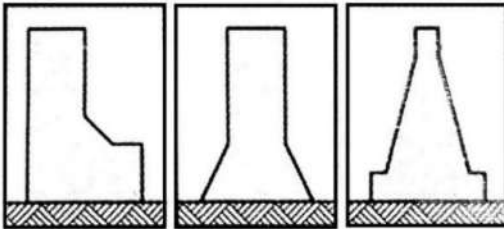
- (۱) فرم‌گرا
- (۲) معناگرا
- (۳) طبیعت‌گرا
- (۴) عملکردگرا

۷۶- کدام مورد، در خصوص ساختمان روبه‌رو نادرست است؟



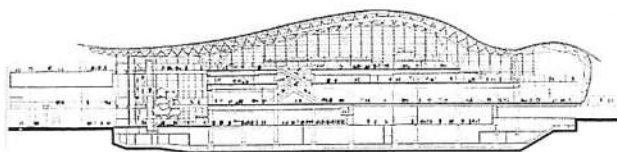
- (۱) ایجاد دید پانورامیک به فضای اطراف
- (۲) نمای متحرک و سقف جابه‌جاشونده
- (۳) استفاده از انرژی باد در نمای ساختمان
- (۴) استفاده از پوشش گیاهی در نوارهای نما

۷۷- فرم‌های نشان داده شده، در کدام گروه از فرم‌های ساختمان‌های بلند قرار می‌گیرند؟



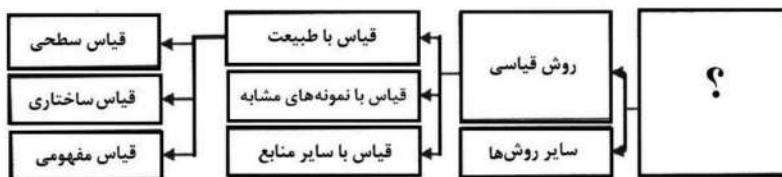
- (۱) ساده
- (۲) مرکب
- (۳) پیچیده
- (۴) خطی

۷۸- همه موارد در خصوص ساختمان زیر درست هستند، به جز



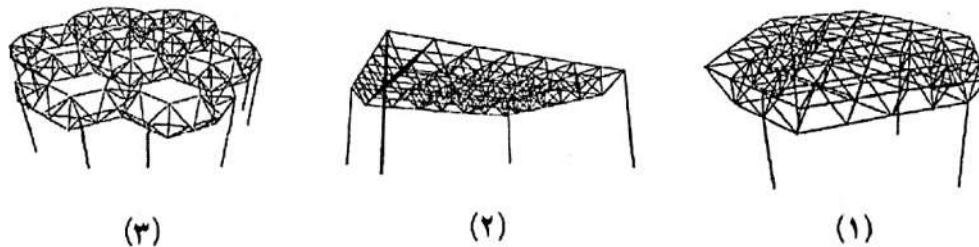
- (۱) سازه اصلی متشکل از خرپاهای قوسی است.
- (۲) سازه به روش پانتادوم طراحی و اجرا شده است.
- (۳) سازه ساختمان به صورت نمایان طراحی شده است.
- (۴) ساختمان دارای خرپاهایی با مقاطع مثلثی است.

۷۹- به جای علامت سؤال (؟)، چه عبارتی باید قرار گیرد؟



- (۱) روش گردآوری اطلاعات
- (۲) روش تحقیق در مهندسی
- (۳) مبانی نظری در شهرها
- (۴) روش‌های آفرینش در معماری

۸۰- کدام یک از موارد، به ترتیب، در خصوص تصاویر زیر درست است؟



- (۱) شبکه به شکل مربع روی مربع قطری - شبکه مدولار مربع شکل - شبکه نامنظم
 (۲) شبکه به شکل مثلث روی شش ضلعی - شبکه مدولار مربع شکل - شبکه نامنظم
 (۳) شبکه به شکل مربع روی مربع قطری - شبکه به شکل مثلث روی شش ضلعی - شبکه نامنظم
 (۴) شبکه به شکل مثلث روی شش ضلعی - شبکه مربع روی مربع قطری - شبکه به شکل مثلث روی شش ضلعی

مبانی نظری، فلسفه و حکمت معماری منظر - تاریخ منظر و معماری منظر - تجربه‌های معماری منظر معاصر - علوم و فنون میان‌رشته‌ای:

- ۸۱- کدام مورد، از ریشه‌های اصلی شکل‌گیری مفهوم فلسفی منظر در جهان غرب است؟
 (۱) زوال اندیشه‌های پوزیتیویستی و گذر از دوآلیسم دکارتی
 (۲) توسعه پرسپکتیو در هنر و پایه‌گذاری اصول هندسه نوین
 (۳) ترویج نمایش‌های تصویری از مناظر در نقاشی عصر رنسانس
 (۴) باز تعریف رابطه ادراک‌شونده و ادراک‌کننده از طریق فیزیک نسبیت
- ۸۲- کدام مورد، جمله زیر را به درستی کامل می‌کند؟
 «سازمان فضایی شهر ایرانی دوره اسلامی امری است که بیان‌کننده نظام حاکم بر اجزاء شهر است.»
 (۱) عینی (۲) ذهنی - عینی (۳) ذهنی و عینی (۴) ذهنی و غیرمادی
- ۸۳- کدام مورد زیر، درباره علل ظهور سبک‌های مختلف باغ‌سازی درست است؟
 (۱) تنوع بنیان‌های نظری و تفاوت ساختارهای اجتماعی و فرهنگی
 (۲) تنوع پوشش گیاهی، جانوری و رویدادهای تاریخی
 (۳) اندیشه و فلسفه حاکم، تنوع اقلیمی و سیاسی
 (۴) تنوع اجتماعی، فرهنگی و ساختار حکومتی
- ۸۴- در شعر زیر از مولوی، واژه منظر در چه معنایی به کار گرفته شده است؟
 «ننگرم کس را و گر هم بنگرم او بهانه باشد و تو منظرم
 منظر حق دل بود در دو سرا که نظر در شاهد آید شاه را»
 (۱) وجه فاعلی و مفعولی توأمان (۲) فاعلی
 (۳) مفعولی (۴) انضمامی
- ۸۵- همه موارد زیر، در حدود دانش معماری منظر قرار دارند، به جز
 (۱) اکولوژی و برنامه‌ریزی منظر (۲) گونه‌شناسی علمی گیاهان
 (۳) مستندسازی و مدیریت منظر (۴) حفاظت و احیای مناظر فرهنگی و تاریخی

- ۸۶- اصطلاح «منظر به‌مثابه متن» توسط کدام نظریه پرداز معاصر وضع شده است؟
 (۱) جیمز کرنر
 (۲) دنیس کاسگرو
 (۳) جیمز دانکن
 (۴) آن ویستون اسپیرن
- ۸۷- کدام یک از موارد زیر، مهم‌ترین ویژگی‌های شهرسازی منظرگرا است؟
 (۱) تفکیکی - زمانی - چندمقیاسی - پیچیدگی
 (۲) ترکیبی - زمانی - چندمقیاسی - پیچیدگی
 (۳) ترکیبی - تاریخی - چندسطحی - مقاوم
 (۴) تفکیکی - تاریخی - چندسطحی - مقاوم
- ۸۸- مهم‌ترین نوع «تحقیق از طریق طراحی» (RTD)، کدام است؟
 (۱) Pragmatic
 (۲) (post) Positivist
 (۳) Constructivist
 (۴) Transformative
- ۸۹- منظر «سالتوژنیک»، چگونه منظری است؟
 (۱) هویت‌مدار
 (۲) اقلیم‌گرا
 (۳) سلامت‌محور
 (۴) تولیدمحور
- ۹۰- از نظر «سایمون بل» کدام یک از موارد زیر، کیفیات کلیدی منظر با ارزش را، به‌درستی بیان می‌کند؟
 (۱) تنوع - روح مکان - همبستگی - مرموز بودن
 (۲) خودسازمان‌ده - دارای سلسله‌مراتب - مرموز بودن - تنوع
 (۳) توجه به تاریخ - تنوع - همبستگی - دارای سلسله‌مراتب
 (۴) مقیاس‌های چندگانه - قدرت - مدولار - امکان تطبیق‌پذیری
- ۹۱- زراعت از نظر نویسنده کتاب «ارشاد الزراعه»، به ترتیب، چگونه امری است؟
 (۱) اجتماعی - اقتصادی
 (۲) اقتصادی - اجتماعی
 (۳) مادی - قدسی
 (۴) قدسی - مادی
- ۹۲- پیش‌فرض‌های نظریه‌کنش متقابل در مورد فرایندهای ادراک چیست؟
 (۱) ادراک دارای کیفیتی واحد است.
 (۲) ادراک فرایندی منفعل و غیرفعال است.
 (۳) ادراک نمی‌تواند با تفکیک ادراک‌کننده و ادراک‌شونده تبیین شود.
 (۴) تصویری که مشاهده‌گر از محیط دارد، تنها به تجربه گذشته او بستگی دارد.
- ۹۳- فرم مرکزگرای پلان باغ جهان‌نما، شبیه به کدام یک از باغ‌های زیر است؟
 (۱) باغ نشاط
 (۲) باغ مزار اکبر
 (۳) باغ شالیمار
 (۴) باغ مزار بابر
- ۹۴- کدام یک از مجامع زیر، در تعریف واژه منظر، ارزش‌های اجتماعی را در نظر گرفته است؟
 (۱) کنوانسیون اروپایی منظر
 (۲) ایکوموس
 (۳) کنگره سیام
 (۴) ایکروم
- ۹۵- فرم شهر بغداد شبیه به همه شهرهای زیر است، به جز
 (۱) شیز
 (۲) بیشاپور
 (۳) فیروزآباد (گور)
 (۴) دارابگرد
- ۹۶- کدام یک از روش‌های طراحی زیر، شامل سه‌لایه از جمله مطالعه میدانی، تحلیل و طراحی است؟
 (۱) اکولوژیکی
 (۲) Pakilda
 (۳) زمین‌ساز (Geo design)
 (۴) SAD



۹۷- شکل روبه‌رو، دیاگرام طراحی منظر با کدام روش را نشان می‌دهد؟

- (۱) میدانی
- (۲) زمینه‌گرا
- (۳) دیسکانستراکشن
- (۴) مبتنی بر شواهد

۹۸- عبارت زیر مربوط به دیدگاه کدام فرد است؟

«هر منظری نه فقط از آن چه در برابر چشمانمان قرار دارد، بلکه از آن چه در فکرمان می‌گذرد نیز تشکیل شده است.»

- (۱) برنارد لاسوس
- (۲) آگوستین برک
- (۳) آن ویستون اسپیرن
- (۴) دونالد ویلیام مینینگ

۹۹- تعریف واژه منظر به مفهوم ناحیه‌ای که مردم آن را فهم می‌کنند، یا منطقه‌ای که ویژگی‌های آن ناشی از تعامل مؤلفه‌های

انسانی و طبیعی است، توسط کدام‌یک از مجامع منظرین زیر ارائه شده است؟

- (۱) کنوانسیون اروپایی منظر
- (۲) انجمن آسیایی منظر فرهنگی
- (۳) انجمن معماری منظر آمریکا
- (۴) فدراسیون جهانی معماران منظر

۱۰۰- اکتشافات علمی گالیله و نیوتن، چه تأثیری در رابطه انسان با طبیعت ایجاد کرده است؟

- (۱) انگاره طبیعت مقدس، پررنگ‌تر و ریاضیات کم‌رنگ‌تر می‌شود.
- (۲) بر انگاره شیطانی بودن طبیعت، تأکید بیشتری می‌شود.
- (۳) طبیعت ریاضی مقدس، جایگزین طبیعت اسرارآمیز می‌شود.
- (۴) دیدگاه ماشینی و علمی به طبیعت، جایگزین دیدگاه اسرارآمیز به طبیعت می‌شود.

۱۰۱- چه کسی و به چه صورت در باغ تاریخی پاسارگاد، محور دوم باغ را به نقشه ترسیم شده براساس حفاری آن افزود؟

- (۱) استروناخ - فرضی
- (۲) علی سامی - فرضی
- (۳) استروناخ - قطعی
- (۴) علی سامی - قطعی

۱۰۲- در کدام کتاب تاریخی، شیوه ساختن و طرح انداختن باغ ایرانی دقیقاً توصیف شده و نقشه آن از روی این متن

قابل ترسیم است؟

- (۱) روضه الصفات
- (۲) دوحه‌الازهار
- (۳) رساله ارشادالزراعه
- (۴) حدیقه‌الحقیقه

۱۰۳- کدام‌یک از باغ‌های زیر، متشکل از سه باغ نسبتاً مجزا و در ارتباط باهم هستند؟

- (۱) باغ تاج‌آباد - نطنز
- (۲) باغ فتح‌آباد - کرمان
- (۳) باغ و عمارت معصومیه - بیرجند
- (۴) باغ شازده ماهان - کرمان

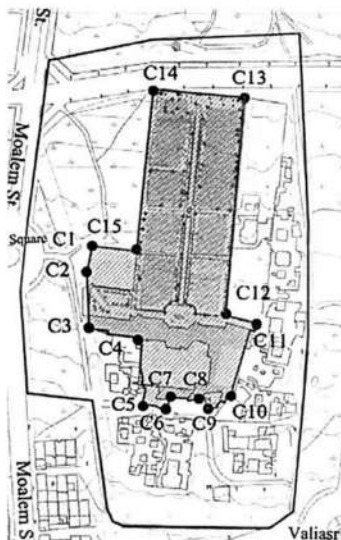
۱۰۴- ایده باغ‌منظر (Gardenesque)، توسط کدام شخص ارائه شده است؟

- (۱) ویلیام گیلپین
- (۲) هامفری رپتون
- (۳) ویلیام شنستون
- (۴) جان کلاودیوس لودون

۱۰۵- در کدام‌یک از بناهای زیر، جنبه معنایی حضور آب در معماری بیشتر به نمایش درآمده است؟

- (۱) معبد آناهیتا، بیشاپور
- (۲) قدمگاه، نیشابور
- (۳) آتشکده آذرگشسب، تکاب
- (۴) کاخ اردشیر، فیروزآباد

- ۱۰۶- مفهوم پیکچرسک در چه بازه زمانی و توسط کدام یک از اشخاص زیر مطرح شده است؟
 (۱) اواخر قرن نوزدهم - ویلیام کنت
 (۲) اوایل قرن هجدهم - ویلیام شنستون
 (۳) اوایل قرن نوزدهم - هامفری رپتون
 (۴) اواخر قرن هجدهم - ویلیام گیلپین
- ۱۰۷- کدام مورد، اساسی‌ترین نمود قدرت در سنت باغ‌سازی جهان است و در باغ‌سازی کدام تمدن برای اولین بار متبلور گشت؟
 (۱) تنوع پوشش گیاهی - تمدن ژاپن
 (۲) انتظام هندسی - تمدن مصر
 (۳) وسعت زیاد - تمدن بین‌النهرین
 (۴) کوشک‌های سلطنتی - تمدن ایران
- ۱۰۸- کدام مورد، از مهم‌ترین ویژگی‌های باغ‌سازی قاجار است؟
 (۱) تقویت سبک باغ‌سازی ایرانی در دوره‌های قبل
 (۲) نفوذ سبک اروپایی و کمرنگ شدن سنت‌های منظرسازی پیشین
 (۳) بازگشت به سبک باغ‌سازی تیموری و پرهیز از سنت‌های باغ‌سازی صفوی
 (۴) استفاده از اصول باغ‌سازی رنسانس و پرهیز از باغ‌سازی باروک اروپایی
- ۱۰۹- شکل زیر، نقشه و موقعیت کدام باغ ایرانی را نشان می‌دهد؟



- (۱) شازده در ماهان
 (۲) اکبریّه در بیرجند
 (۳) پهلوان‌پور در مهریز
 (۴) دولت‌آباد در یزد

- ۱۱۰- بزرگ‌ترین باغ ایرانی، ثبت‌شده در میراث جهانی یونسکو کدام است؟
 (۱) ارم
 (۲) دولت‌آباد
 (۳) عباس‌آباد
 (۴) پاسارگاد
- ۱۱۱- کدام یک از افراد زیر، تحت‌تأثیر دیدگاه‌های فلسفی مشرق زمین و تفکرات فلسفی رمانتی‌سیسم آلمان، پارک‌های ملی انگلیس را دگرگون ساختند؟
 (۱) ویلیام کنت - لانسلت براون
 (۲) ویلیام شنستون - لانسلت براون
 (۳) هامفری رپتون - ویلیام شنستون
 (۴) جان کلاودیوس لودون - هامفری رپتون
- ۱۱۲- باغ ایرانی، چگونه باغی است؟
 (۱) درون‌گرا، متمرکز، دارای دید منظم و نامنظم
 (۲) محصور، در تضاد با زمینه، سازنده خرده اقلیم، نه‌بخشی
 (۳) منظم، محصور، دارای نقطه عطف داخلی، تصویری از بهشت
 (۴) غیرمتمرکز، دارای نظرگاه، چهاربخشی، دارای دید گسترده، سازنده خرده اقلیم
- ۱۱۳- دلیل تقدس گیاهان و نمادگرایی آنها در باغ‌های ایرانی در قبل از اسلام چه بوده است؟
 (۱) فرم و شکل ظاهری آنها
 (۲) ذکر نام آنها در منابع مذهبی
 (۳) خاصیت دارویی و شفابخشی آنها
 (۴) نیروهای ماوراءالطبیعه متصور شده برای آنها

۱۱۴- کدام یک از موارد زیر، از ویژگی‌های دستگاه فکری طراحان باغ در دوره منریسم نیست؟

(۱) نوآوری و استفاده از عناصر نمایشی

(۲) اصل تفسیر شخصی نسبت به قواعد دوران کلاسیک

(۳) پذیرش ایده‌های کلاسیک و توجه به زیبایی‌شناسی دوران کهن

(۴) توجه به جنبه‌های ذهنی و درونی در مقابل جنبه‌های عینی و انسانی

۱۱۵- کدام فرد، تحت تأثیر باغ‌سازی مدرن در فرانسه و تبدیل بیشه‌ها و باغ‌های شکار به پارک‌های عمومی، آثاری را در

اروپا خلق کرده است؟

(۱) ویلیام کنت

(۲) فرانسوا مانسار

(۳) پیتر جوزف لینه

(۴) هامفری ریپتون

۱۱۶- در کدام دوره از سیر تحول باغ‌سازی در دنیای غرب، با کاربردی‌ترین وجه بهره‌برداری از باغ‌ها مواجه هستیم؟

(۱) باغ‌های رنسانس

(۲) باغ‌های قرون وسطی

(۳) باغ‌های رمانتیک

(۴) باغ‌های باروک

۱۱۷- لارنس هالپرین، مبدع کدام روش طراحی در معماری منظر است؟

(۱) روایت‌گر

(۲) اجتماعی

(۳) مشارکتی

(۴) طبیعت‌گرا

۱۱۸- کاشت انواع گیاهان با خاصیت دارویی و همچنین درختان میوه‌دار فصلی متعدد در باغ ایرانی، در راستای دستیابی

به چه هدفی صورت گرفته است؟

(۱) زیبایی بصری و مصرف بهینه آب

(۲) چهارفصل بودن باغ و تداوم بصری

(۳) تمثیلی از بهشت بودن باغ

(۴) سودمندی و زیبایی به‌صورت توأمان در باغ ایرانی

۱۱۹- کدام یک از موارد زیر، شامل انواع باغ‌ها و محوطه‌های ساخته‌شده در دوره گورکانیان نیست؟

(۱) باغ مزارها

(۲) باغ تکیه‌ها

(۳) باغ‌های بیلاقی و تفرجگاهی

(۴) محوطه داخلی قلعه‌ها و کاخ‌های حکومتی

۱۲۰- طولانی‌ترین آبشار مصنوعی اروپا، در کدام کشور ساخته شده و متعلق به چه دوره‌ای است؟

(۱) ایتالیا - باروک

(۲) فرانسه - رنسانس

(۳) فرانسه - رمانتیک

(۴) ایتالیا - نئوکلاسیک

۱۲۱- طراح تصویر زیر کیست و طراحی متأثر از چه سبکی است؟

(۱) گابریل گورکیان - پروتوراسیونالیسم

(۲) گابریل گورکیان - کوبیسم

(۳) ماله استیونس - کوبیسم

(۴) ماله استیونس - اکسپرسیونیسم



۱۲۲- کدام فرد، بین سه جنبه مهم ویژگی‌های بصری، ادراکی و فرایندهای زیست‌شناسی نوعی ارتباط برقرار کرده است؟

(۱) برنارد چومی

(۲) سایمون بل

(۳) جان ماتلاک

(۴) آلدو لئوپولد

- ۱۲۳- الگوی «لکه - دالان - بستر»، توسط چه کسی در سال ۱۹۹۵ میلادی ارائه شده است؟
 (۱) سایمون بل (۲) جان لایل (۳) ایان مک هارگ (۴) گودرون فورمن
- ۱۲۴- «نرده روان» اثر کیست و جزو کدام یک از جنبش‌های هنری به‌شمار می‌رود؟
 (۱) کریستو یاواچف و جین کلود - هنر محیطی (۲) رابرت اسمیتسن و ریچارد لانگ - هنر مدرن
 (۳) رابرت موریس - هنر محیطی (۴) جان پائوسون - هنر مدرن
- ۱۲۵- به‌استثنای کدام فرد، همگی جزو هنرمندان محیطی به‌شمار می‌روند؟
 (۱) جان پائوسون (۲) رابرت موریس
 (۳) اندی گلدورثی (۴) رابرت اسمیتسن
- ۱۲۶- «سینه کبکی» از عناصر استفاده شده در کدام نوع باغ‌سازی است و در چه پروژه‌ای از معماری منظر معاصر نیز به‌کار رفته است؟
 (۱) ایتالیایی (رومی) - «حلقه یادبود» در انگلستان (۲) ایتالیایی (رومی) - موزه «دیانگ» در آمریکا
 (۳) ایرانی و هندی - موزه «دیانگ» در آمریکا (۴) ایرانی و هندی - «حلقه یادبود» در انگلستان
- ۱۲۷- پروژه «پارک دانزویو» در تورنتو، اثر «رم کولهاس و مائو»، را بر مبنای کدام یک از رویکردهای متأخر منظر می‌توان ارزیابی کرد؟
 (۱) اکولوژی منظر (۲) منظر تاب‌آور
 (۳) شهرسازی منظرگرا (۴) منظر کشاورزی
- ۱۲۸- چرخه «RSVP»، متعلق به کدام شخص است؟
 (۱) لارنس هالپرین (۲) ریچارد میر (۳) برنارد لاسوس (۴) پیتر واکر
- ۱۲۹- طراح منظر صوتی ساحل میامی (Miami Beach Soundscape) چه کسی است و سایبان‌های درون پارک از چه چیزی الهام گرفته شده‌اند؟
 (۱) گروه وست‌ایت - ابرهای متراکم (۲) جیمز کرنر - حباب صابون
 (۳) پیتر واکر - گل‌های بالارونده (۴) مایا لین - گل نیلوفر
- ۱۳۰- زمینه‌گرایی (اجتماعی، اقلیمی، کالبدی و تاریخی) در منظر معاصر، در کدام پارک تهران بیشتر دیده می‌شود؟
 (۱) لاله (۲) شفق (۳) ملت (۴) بعثت
- ۱۳۱- شهرهای امروزی، با توجه به حضور مترو و آسانسورهایی در نمای ساختمان‌ها، به تصویر آرمانی کدام سبک نزدیک‌تر است؟
 (۱) فوتوریسم (۲) کوبیسم
 (۳) کانستراکتیویسم (۴) اکسپرسیونیسم
- ۱۳۲- کدام پارک از آثار «آلن پروو» است؟
 (۱) لاویل (۲) سیتروئن (۳) سنت جیمز (۴) کورنو



۱۳۳- کدام یک از موارد، از آثار معماری منظر «پساصنعتی» است؟

- (۱) پارک دورا - بندر برمه‌هاون - پارک وست هوک
- (۲) بندرگاه رمبود - پارک وست هوک - پارک دیده‌رو
- (۳) دره سانتوس - میدانگاه خان آنتوان بای - پارک ساربروکن
- (۴) بندرگاه رمبود - پارک دويسبرگ نورد - پارک ساربروکن

۱۳۴- مهم‌ترین عنصر شهری که بیانگر نوگرایی وارداتی در ایران دوره پهلوی بوده، کدام است؟

- (۱) خیابان
- (۲) میدان
- (۳) نمای ساختمان‌ها
- (۴) ساختمان‌های دولتی

۱۳۵- نظریه اخلاق محیطی، توسط چه کسی مطرح شده است و به چه موضوعی اشاره دارد؟

- (۱) کوین لینچ - سیمای شهر حاصل تعامل متقابل محیط و مکان است.
- (۲) آلدو لئوپولد - منظر، نظامی بوم‌شناسی و متکی بر عوامل محیطی است.
- (۳) راشل کارسن - انسان عضوی از یک جامعه بزرگ‌تر بوده که شامل عناصر طبیعی است.
- (۴) اگوستین برک - منظر گونه‌ای از مکان بوده که دارای مفروضات بیولوژیک و منطقی است.

۱۳۶- متأخرترین منظر روستایی ایران، که در سازمان جهانی گردشگری ثبت شده، کدام روستا است؟

- (۱) اصفهک
- (۲) پالنگان
- (۳) کندوان
- (۴) ایبانه

۱۳۷- کدام دوره تاریخی، ریشه شکل‌گیری مفهوم منظر در جهان بینی غربی است؟

- (۱) قرن بیستم، عصر مدرن
- (۲) قرن نوزدهم، انقلاب صنعتی
- (۳) قرن پانزدهم، عصر رنسانس
- (۴) قرن هفدهم، عصر رمانتیسیسم

۱۳۸- در کدام یک از پروژه‌های زیر، از انعکاس نظام کاشت در شیشه با هدف انعکاس حس تداوم استفاده شده است؟

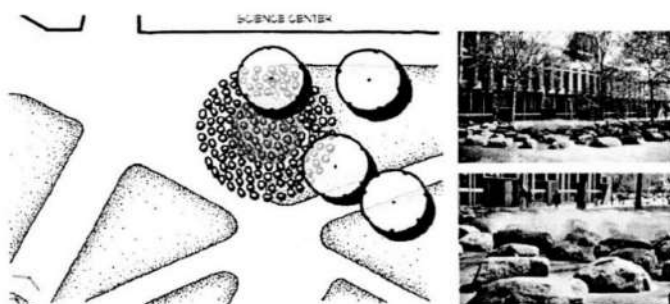
- (۱) کنسولگری ایران در فرانکفورت
- (۲) کنسولگری ایران در هراره زیمبابوه
- (۳) مجموعه ائل‌گلی در تبریز
- (۴) مجموعه آتی سنتر در تهران

۱۳۹- با تدقیق اصول فلسفی دوره مدرن، چه عاملی را می‌توان مهم‌ترین منبع شناخت در این دوره دانست؟

- (۱) فناوری
- (۲) عقل
- (۳) طبیعت
- (۴) علم

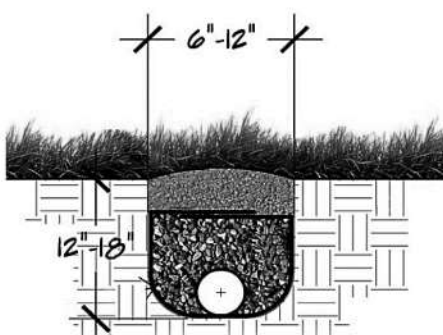
۱۴۰- آب‌نمای تانر در پردیس دانشگاه هاروارد، اثر کیست؟

- (۱) رم کولهاس
- (۲) پیتر واکر
- (۳) جیمز برنت
- (۴) مارتا شوارتز



۱۴۱- تصویر زیر، مربوط به کدام یک از جزئیات اجرایی محوطه است؟

- (۱) آبیاری زیرسطحی
- (۲) زهکشی زیرسطحی
- (۳) کانال زیستی زیرسطحی
- (۴) آبگیر بتنی زیر سطحی



۱۴۲- زمان تمرکز در یک حوضه آبریز با کاهش پوشش گیاهی و گسترش شبکه زهکش، به ترتیب، چه تغییری می‌کند؟

(۱) کاهش - کاهش (۲) کاهش - افزایش

(۳) افزایش - افزایش (۴) افزایش - کاهش

۱۴۳- کدام مورد، جزو معایب آبیگرهای ذخیره‌ای محسوب می‌شود؟

(۱) مدیریت سیلاب (۲) حذف آلاینده‌ها

(۳) مسائل ایمنی (۴) ایجاد زیستگاه وحوش

۱۴۴- کدام مورد زیر، از جمله سیستم‌های مدیریت سیلاب در سطح شهر محسوب نمی‌شوند؟

(۱) منهول (۲) آبراهه‌ها

(۳) زهکش سطحی (۴) دیواره‌های طولی و عرضی

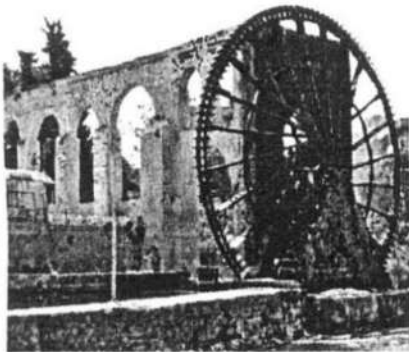
۱۴۵- تصویر زیر، نشان‌دهنده انتقال آب به کدام شیوه است؟

(۱) ناعوره و آبراهه

(۲) آبراهه و آسباد

(۳) چرخ چاه

(۴) ناعوره



۱۴۶- راهبرد تدافعی (WT) و انطباقی (WO) در تجزیه و تحلیل عوامل استراتژیک، به ترتیب، بر کدام موارد تأکید می‌کنند؟

(۱) کاهش ضعف - استفاده حداکثری از فرصت‌ها (۲) کنترل ضعف - رفع آسیب‌پذیری منطقه

(۳) تهدیدهای بیرونی - تنوع‌بخشی به فرصت‌ها (۴) تهدیدها و قوت‌ها - استفاده از فرصت‌ها

۱۴۷- خاصیت‌های ژنتیکی و خاستگاهی گونه‌ها و ریزگونه‌های مختلف در ایام متفاوت سال، چه نام دارد؟

(۱) خواص اکولوژیک (۲) خواص فنولوژیک

(۳) خواص بیولوژیک (۴) خواص سالتوژنیک

۱۴۸- کدام شیوه کاشت در باغ‌های ایرانی مناطق کویری بیشتر معمول بوده و با کاشت تعداد درختان کم‌تر، منظره سبز

انبوه‌تری حاصل می‌شده است؟

(۱) سیستم غرس تک درخت (۲) سیستم کاشت موازی

(۳) سیستم کاشت پنج‌نقطه‌ای (۴) سیستم ایجاد ویستا

۱۴۹- اگر در نقشه توپوگرافی به مقیاس ۱:۲۵۰۰۰، فاصله خطوط تراز ۱۰۰ متر باشد و در مکانی فاصله این خطوط

روی نقشه یک سانتی‌متر باشد، شیب زمین چند درصد است؟

(۱) ۴۰ (۲) ۲۵ (۳) ۴ (۴) ۲/۵

۱۵۰- سازه‌های تأسیساتی جهت انتقال آب در داخل شهرهای رومی چه نامیده می‌شده‌اند؟

(۱) آباره (۲) قنات (۳) مادی (۴) ناعوره

۱۵۱- کدام خاک از نظر مواد مغذی برای گیاه غنی‌تر است؟

(۱) نباتی (۲) رسی (۳) قلیایی (۴) اسیدی

۱۵۲- در تهیه مقاطع توپوگرافی معمولاً فاصله عمودی به خاطر بزرگی، مقیاس افقی نشان داده می‌شود.

(۱) هم‌تراز با (۲) هم‌اندازه با (۳) بزرگتر از (۴) کوچکتر از

- ۱۵۳- در سیستم آبیاری در باغ ایرانی، از کدام عنصر (همانند لوله کشی) برای انتقال آب در زیرزمین استفاده می‌گردید؟
- (۱) آبگردان سنگی
(۲) تنبوشه سفالی
(۳) کوزه سفالی
(۴) سینه کبکی سنگی
- ۱۵۴- در نظام کاشت باغ ایرانی، کدام گیاه، نیاز کمی به آب دارد و در میانکرت کاشته می‌شده است؟
- (۱) شبدر
(۲) اسپست
(۳) پاپیتال
(۴) پیچ امین‌الدوله
- ۱۵۵- حداکثر شیب قابل قبول برای کاشت چمن، چقدر است؟
- (۱) حدود ۱۰ درصد
(۲) حدود ۳۰ درصد
(۳) حدود ۵۰ درصد
(۴) بر روی شیب امکان کاشت چمن وجود ندارد.
- ۱۵۶- کدام گونه‌های گیاهی برای کاشت در مناطق خشک مناسب هستند؟
- (۱) آکاسیا - عناب - آتریپلکس - خرزهره
(۲) نخل - پاندانوس - آروکاریا - کروتون
(۳) بلوط - ممرز - راش - ارغوان
(۴) کاج - چنار - شمشاد - برهان
- ۱۵۷- طبق استانداردهای جهانی، حداکثر فاصله فضاهای سبز و پارک‌های محلی از مناطق مسکونی چقدر است؟
- (۱) ۲۵۰ تا ۵۰۰ متر
(۲) ۵۰۰ تا ۱۰۰۰ متر
(۳) ۱۰۰۰ تا ۲۰۰۰ متر
(۴) ۲۰۰۰ تا ۴۰۰۰ متر
- ۱۵۸- کاهش تأثیرات تغییر اقلیم توسط فضای سبز شهری به کدام خدمات اکوسیستمی منظر اشاره دارد؟
- (۱) فرهنگی
(۲) تولیدی
(۳) زیستگاهی
(۴) تنظیمی
- ۱۵۹- کدام گونه گیاهی، برای تندیس‌سازی با استفاده از تکنیک‌های هرس مناسب است؟
- (۱) آگاو
(۲) برگ بو
(۳) سانسوریا
(۴) خرزهره
- ۱۶۰- حداکثر شیب طولی قابل قبول در پیاده‌روهای سنگی چند درصد است؟
- (۱) ۲/۵
(۲) ۵
(۳) ۷/۵
(۴) ۱۰