

کد کنترل

649

C



649C



جمهوری اسلامی ایران
وزارت علوم، تحقیقات و فناوری
سازمان سنجش آموزش کشور

«در زمینه مسائل علمی، باید دنبال قلّه بود.»
مقام معظم رهبری

عصر جمعه
۱۴۰۲/۱۲/۰۴

دفترچه شماره ۳ از ۳

آزمون ورودی دوره‌های دکتری (نیمه‌متمرکز) - سال ۱۴۰۳

معماری (کد ۲۵۰۲)

مدت‌زمان پاسخگویی: ۱۰۵ دقیقه

تعداد سؤال: ۱۶۰

عنوان مواد امتحانی، تعداد و شماره سؤال‌ها

ردیف	مواد امتحانی	تعداد سؤال	از شماره	تا شماره
۱	مبانی نظری معماری - مبانی تکنولوژی معماری	۳۰	۱	۳۰
۲	مبانی نظری معماری پیشرفته - تکنولوژی معماری پیشرفته	۵۰	۳۱	۸۰
۳	مبانی نظری، فلسفه و حکمت معماری منظر - تاریخ منظر و معماری منظر - تجربه‌های معماری منظر معاصر - علوم و فنون میان‌رشته‌ای	۸۰	۸۱	۱۶۰

این آزمون، نمره منفی دارد.

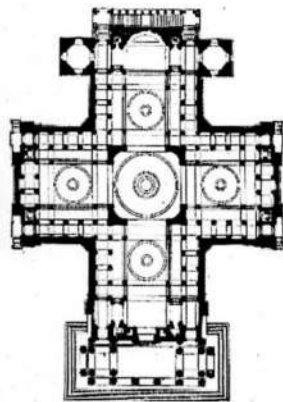
استفاده از ماشین حساب مجاز نیست.

* داوطلب گرامی، عدم درج مشخصات و امضا در مندرجات جدول زیر، به منزله عدم حضور شما در جلسه آزمون است.

اینجانب با شماره داوطلبی با آگاهی کامل، یکسان بودن شماره صندلی خود با شماره داوطلبی مندرج در بالای کارت ورود به جلسه، بالای پاسخنامه و دفترچه سؤال‌ها، نوع و کد کنترل درج شده بر روی دفترچه سؤال‌ها و پایین پاسخنامه‌ام را تأیید می‌نمایم.

امضا:

مبانی نظری معماری - مبانی تکنولوژی معماری:



۱- پلان روبه‌رو، متعلق به کدام بناست و طراح آن، چه کسی است؟

- (۱) بنای لزنولید - ژاگ ژرمن سوفلو
- (۲) پانتئون پاریس - ژاگ ژرمن سوفلو
- (۳) بنای لزنولید - ژول هاردونن مانسار
- (۴) پانتئون پاریس - ژول هاردونن مانسار

۲- توجه بیشتر و عمیق‌تر به «خلق فضا»، از ویژگی‌های اصلی معماری کدام تمدن است؟

- (۱) یونان باستان
- (۲) روم باستان
- (۳) مصر باستان
- (۴) بین‌النهرین

۳- کدام سبک معماری غرب را در فرانسه، تحت عنوان «شیوه لویی چهاردهم» می‌شناسند؟

- (۱) باروک
- (۲) رنسانس
- (۳) منریسم
- (۴) رومانتیسیسم

۴- کدام مورد در رابطه با «مدرنیته»، درست است؟

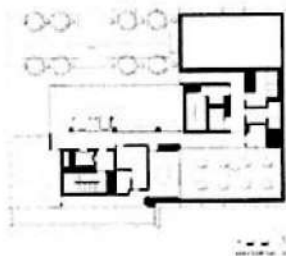
- (۱) یک ایدئولوژی است.
- (۲) یک جهان‌بینی است.

- (۳) نمود تمدن امروز غرب است.
- (۴) پیش از هر چیز یک آورده هنری است.

۵- پلان زیر، مربوط به یکی از طبقات بنیاد آقاخان در لندن، کار فومیهیکو ماکی معمار ژاپنی است. ماکی در مورد

مشخصات این طرح، به استفاده از باغ‌سازی اسلامی اشاره می‌کند. کدام مورد درباره عدم انطباق طرح با ایده‌های

باغ اسلامی درست‌تر است؟



(۱) جداره انتهایی محوطه، با مصالح مدرن ساخته شده است.

(۲) جوی آب جاری در محوطه، شباهتی با جوی‌های باغ‌های اسلامی ندارد.

(۳) گیاهان استفاده‌شده در طرح، با گیاهان معمول در باغ‌های سنتی اسلامی همخوان نیست.

(۴) با توجه به قرارگیری محوطه در ارتفاع، علی‌رغم استفاده از گیاهان حس قرارگیری در طبیعت، به‌طور کامل وجود ندارد.

۶- اصول وحدت در هنر کدام‌اند و در کدام سبک لازم‌الاجرا هستند؟

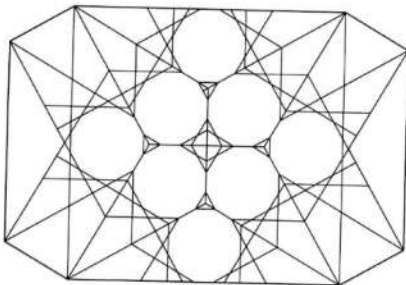
- ۱) وحدت وجود و وحدت در کثرت - کلاسیک
- ۲) وحدت در کثرت و کثرت در وحدت - رومانتیک
- ۳) وحدت زمان، وحدت مکان و وحدت موضوع - کلاسیک
- ۴) وحدت زمان، وحدت مکان و وحدت موضوع - رومانتیک

۷- همه موارد از ویژگی‌های مساجد سده نهم (دوران حکومت تیموریان) هستند، به جز

- ۱) بیرون‌زدگی منار از سطح نما
 - ۲) فضای تمام‌رنگی پوشیده از کاشی در حیاط
 - ۳) سردر اصلی و ایوان قبلی رفیع در امتداد یک محور
 - ۴) پیوند فضایی گنبدخانه با شبستان‌های طرفین
- ۸- نحوه ترکیب مسجد و مدرسه در مسجد - مدرسه امام (سلطانی) سمنان، مشابه کدام «مسجد - مدرسه» زیر است؟

- ۱) سید - اصفهان
- ۲) آقابزرگ - کاشان
- ۳) طلاکاری - سمرقند
- ۴) چهارباغ (مادرشاه) - اصفهان

۹- شکل زیر، پلان معکوس کدام یک از انواع سقف‌سازی‌های ثانویه در معماری اسلامی ایران را نشان می‌دهد؟



- ۱) مقرنس
- ۲) رسمی‌بندی
- ۳) کاسه‌سازی
- ۴) یزدی‌بندی

۱۰- دو ساختمان «کلیسای رنشان» اثر لوکوربوزیه و «پرای سیدنی» اثر یورن اوتزن، بیشتر نشانگر کدام مورد در معماری است؟

- ۱) نگرش سازه‌ای در بنا
- ۲) تقرب معماری به مجسمه‌سازی
- ۳) توجه به فضاهای داخلی در معماری
- ۴) استفاده از نور به‌عنوان عامل اصلی در طراحی

۱۱- کدام دوره معماری معاصر ایران، در معرض اساسی‌ترین تأثیرات بنیادی مدرنیته و مدرنیزاسیون قرار گرفت؟

- ۱) بیست‌ساله پهلوی اول
- ۲) پهلوی دوم
- ۳) سلطنت ناصرالدین شاه قاجار
- ۴) سال‌های نهضت مشروطیت

۱۲- کدام دسته از افراد، قرابت فکری بیشتری با یکدیگر دارند؟

- ۱) پیت موندریان - استیون هال
- ۲) میشل فوکو - آدولف لوس
- ۳) زاها حدید - واسیلی کاندینسکی
- ۴) پیترو زومتور - یوهانی پلاسا

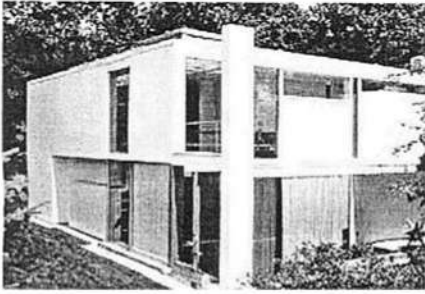
۱۳- کدام مورد درباره پدیده «درون‌گرایی» در معماری گذشته ایران، درست است؟

- ۱) یک اصل دینی در ساخت خانه‌هاست.
- ۲) یک نگرش تاریخی در معماری است.
- ۳) یک تدبیر معمارانه است.
- ۴) سبک خاصی در معماری است.

۱۴- کدام یک از بناهای زیر، از لحاظ هندسه پلان، شباهت بیشتری به یکدیگر دارند؟

- ۱) کوشک صفوی باغ فین - کاخ هشت‌بهشت
- ۲) کوشک باغ شازده - کوشک صفوی باغ فین
- ۳) کاخ هشت‌بهشت - کاخ چهل ستون
- ۴) کوشک باغ شازده - کاخ هشت‌بهشت

۱۵- کدام مورد دربارهٔ تصویر روبه‌رو درست نیست؟



- (۱) طرح بنا، از یک نظام هندسی استخراج شده است.
- (۲) این بنا یادآور خانه شرودر، اثر گریت ریتولد است.
- (۳) این بنا، براساس یک نظام انتزاعی و با روابط فرمی جدید طراحی شده است.
- (۴) طرح این بنا، نشانهٔ تداوم معماری مدرن در سال‌های بعد از ۱۹۷۰ میلادی محسوب می‌شود.

۱۶- در تعریف «فرضیه خوب»، کدام مورد درست نیست؟

- (۱) باید قابلیت آزمون را داشته باشد.
 - (۲) باید به مطالعه و پژوهش جهت دهد.
 - (۳) باید از واژه‌ها و مفاهیم ارزشی استفاده کرد.
 - (۴) باید قابلیت حذف حقایق نامرتب با مسئله تحقیق را داشته باشد.
- ۱۷- نمود اولیه نمادهای غربی در معماری دوره قاجار، در کدام بخش بیشتر به چشم می‌خورد؟

- (۱) نمای بناها
 - (۲) شیوه ساخت بنا
 - (۳) حضور پله‌های دوطرفه در بناها
 - (۴) مصالح مورد استفاده در بنا
- ۱۸- وجه مشترک سه معمار «تونی گارنیه، آلوار آلتو و لوکوربوزیه»، در کدام مورد است؟

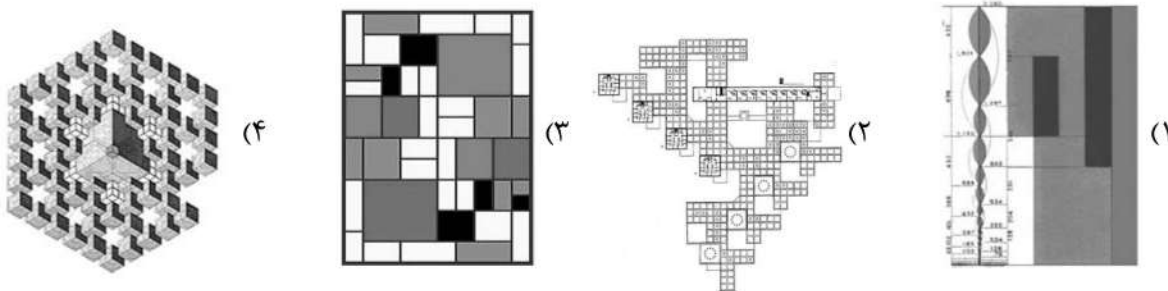
- (۱) تأکید بر استفاده از بتن در سازه و نمای معماری داشتند.
- (۲) تمامی آنها از بنیان‌گذاران مکتب معماری مدرن اولیه هستند.
- (۳) در خلق آثار معماری، رویکرد مشابهی نسبت به طبیعت داشتند.
- (۴) در کنار پدید آوردن آثار معماری، در حوزه طراحی شهری هم فعال بودند.

۱۹- هرگاه مسئله طراحی، مبتنی بر دانش روشن و مستحکم باشد، طراحان عموماً از کدام شیوه استفاده می‌کنند؟

- (۱) عرف معمارانه
 - (۲) بداهه‌پردازی
 - (۳) موقعیت مبنا
 - (۴) سلیقه عامیانه
- ۲۰- از دیدگاه امروزی، کدام مورد به رابطهٔ مسئله و راه‌حل در فرایند طراحی، نزدیک‌تر است؟

- (۱) رابطه مسئله و راه‌حل، یک ترجیح فردی است.
- (۲) مسئله به کلی روشن می‌شود و سپس راه‌حل برای آن طراحی می‌شود.
- (۳) مسئله و راه‌حل، با هم آشکار می‌شوند، رشد می‌کنند و پایان یکی، به منزله شروع دیگری نیست.
- (۴) مسئله به قطعاتی کوچک‌تر تقسیم می‌شود و برای هر قطعه، راه‌حل از پیش تعیین‌شده‌ای وجود دارد.

۲۱- گرافیکی می‌خواهد برای یک سخنرانی درباره «مدولار لوکوربوزیه» پوستری تهیه نماید. کدام تصویر زیر، می‌تواند منبع الهام مناسبی برای تهیه این پوستر باشد؟



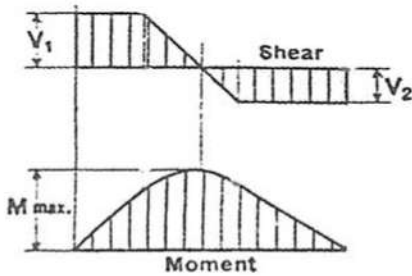
۲۲- عبارت زیر، مربوط به کدام مورد است؟

«نقل و توصیف شکل‌های گوناگون حیات و زندگی گذشته انسان و وقایع بشری است. این وصف به شکل قانونمند و با یک نگرش همراه است و اگر از زاویه علت و معلول دیده شود، به‌عنوان یک روش و یا تحلیل علمی قلمداد می‌گردد.»

(۱) باستان‌شناسی (۲) تاریخ‌نگاری

(۳) انسان‌گرایی (۴) قوم‌شناسی

۲۳- شکل مقابل منحنی نیروی برشی و لنگر خمشی کدام تیر است؟



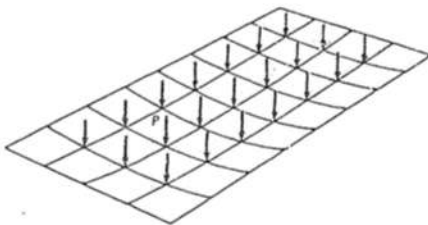
(۱) تیر ساده با بار گسترده یکنواخت در قسمت میانی

(۲) تیره طره با بار گسترده یکنواخت در قسمت میانی

(۳) تیر ساده با بار گسترده یکنواخت در نزدیک تکیه‌گاه سمت چپ

(۴) تیره طره با بار گسترده یکنواخت در نزدیک تکیه‌گاه سمت چپ

۲۴- توزیع بار در شبکه زیر چگونه انجام می‌شود؟



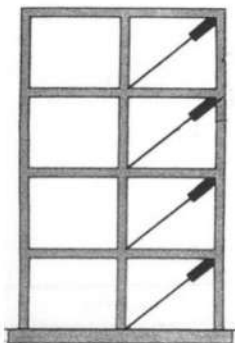
(۱) یک‌طرفه

(۲) دو‌طرفه

(۳) خمشی و پیچشی

(۴) خمشی و فشاری

۲۵- ویژگی اصلی مهاربندی‌های تصویر روبه‌رو، کدام است؟



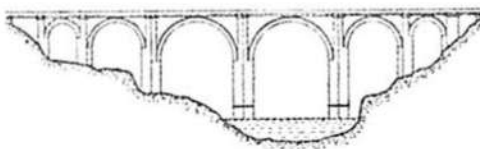
(۱) افزایش تغییر مکان قاب

(۲) کاهش طول مهاربندی

(۳) افزایش صلبیت

(۴) میراگر بودن

۲۶- همه موارد در خصوص سازه زیر درست هستند، به‌جز



(۱) این پل الگوی بسیاری از معماران برای پل‌سازی بوده است.

(۲) این پل از بزرگ‌ترین پل‌های دوران امپراطوری روم است.

(۳) طاق‌های نیم‌دایره پل بدون ملات چسبنده قابل اجرا نبوده است.

(۴) مصالح اصلی پل سنگ گرانیت است.

۲۷- همه موارد بیانگر نقش بادگیرها هستند، به‌جز

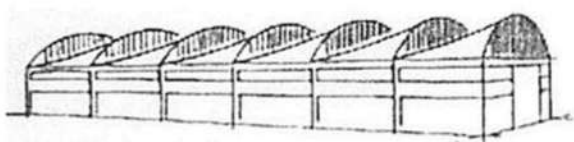
(۱) تبدیل هوای گرم و خام به هوای خنک و ملایم

(۲) استفاده از برج آجری برای پایداری جانبی سازه

(۳) تبدیل هوای غبارآلود و خاک گرفته به هوای پاک

(۴) نقش زیبایی‌شناسانه برای ساختمان

۲۸- کدام عبارت توصیف دقیق‌تری از ساختمان زیر است؟



(۱) سازه ورق تاشده

(۲) طاق‌های رومی

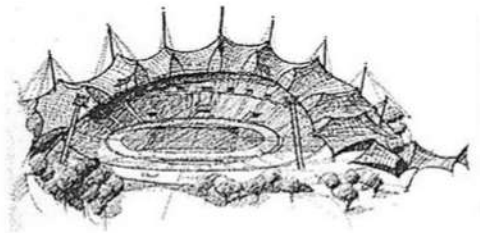
(۳) قوس‌های کللیل آجری

(۴) سقف پوسته با نور شمالی



۲۹- تصویر روبه‌رو، نشان‌دهنده کدام یک از انواع سازه‌ها است؟

- (۱) قوسی
- (۲) معلق
- (۳) خمشی
- (۴) پیچشی



۳۰- سازه زیر در کدام گروه قرار می‌گیرد؟

- (۱) سازه تنسگریتی
- (۲) سازه هوای فشرده
- (۳) شبکه کابل و پوسته
- (۴) کابل و سازه چادری

مبانی نظری معماری پیشرفته - تکنولوژی معماری پیشرفته:

۳۱- نقشه ساختمانی «متراکم در مرکز»، ویژگی بناهای کدام دوره از معماری غرب است؟

- (۱) رنسانس
- (۲) اتونی
- (۳) گوتیک
- (۴) رومانسک

۳۲- کدام شهر در دوره رنسانس، از حیث داشتن هنرمندانی چیره‌دست و غنای آثار هنری‌اش، «آتن جدید» لقب گرفت؟

- (۱) رم
- (۲) ونیز
- (۳) راونا
- (۴) فلورانس

۳۳- کدام مورد، به تقلید از سردر ورودی آکروپولیس ساخته شده است؟

- (۱) ورودی ساختمان آپرای پاریس
- (۲) ورودی کلیسای سن‌پل لندن
- (۳) دروازه براندنبورگ برلین
- (۴) نمای کاخ وایت‌هال لندن

۳۴- با برپایی کدام بنا، شیوه «ستون‌بندی غول‌پیکر» به فهرست عناصر معماری پر عظمت انضمام یافت و رسمی متداول شد؟

- (۱) کلیسای سن‌پیر
- (۲) بناهای میدان کامپیدولیو
- (۳) کلیسای سن‌آندرتا
- (۴) رواق میدان سن‌پیر

۳۵- الگوی معماری کلیسای کاتولیکون در هوسیوس لوکاس چیست و به معماری کدام دوره تعلق دارد؟

- (۱) مرکز‌گرا - بیزانس
- (۲) مرکز‌گرا - رومانسک
- (۳) باسیلیکایی - بیزانس
- (۴) باسیلیکایی - رومانسک

۳۶- کدام عامل را علت اصلی گسترش سریع شیوه گوتیک در معماری و هنر اروپا دانسته‌اند؟

- (۱) گسترش آرمان‌های زاهدمنشانه و تمامیت‌خواهانه فرقه‌های رهبانیت
- (۲) نفوذ یافتن گسترده تمایلات ضدرومی‌وار در میان صنعتگران و هنرمندان
- (۳) الهام گرفتن صور مختلف این هنر از زیبایی‌شناسی هنر عصر باستان در یونان و روم
- (۴) توانایی چشمگیر برانگیختن نیروی تخیل و برافروختن شراره دینی در دل مردم

۳۷- کدام معمار، پس از ظهور رنسانس، رساله‌هایی در باب نقاشی، مجسمه‌سازی داشت و نیز اولین رساله معماری را نوشت؟

- (۱) لئونه باتیستا آلبرتی
- (۲) فیلیپه برونولسکی
- (۳) آندرتا پالادیو
- (۴) جورجو وازاری

۳۸- کدام کلیسا را تجسم ساختمانی از روحیه «نهضت ضد اصلاح دینی» شمرده‌اند؟

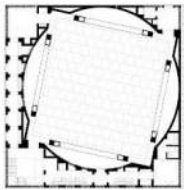
- (۱) سن پیترو (۲) سن آندرتا (۳) ایل جزو (۴) سانتو اسپریتو

۳۹- در خصوص درک هایدگر از تمایز مکان و فضا، کدام مورد، درست‌تر است؟

- (۱) تفاوت اصلی مکان و فضا، در مرزدار بودن و نبودن آن است.
 (۲) حس مکان بیش از هر چیز، به ویژگی‌های کیفی فضای مصنوع وابسته است.
 (۳) مکان، بیشتر ناظر بر محیط‌های طبیعی و غیرشهری و فضا، بیشتر ناظر به محیط‌های عقلانی‌سازی شده شهری است.
 (۴) از یک طرف تمایز فضایی که حدوث آن وابسته به اشیای به‌خصوص و حضور فرد در آن است، و از طرف دیگر فضایی که یک تجرید ریاضی است که می‌تواند با محورهای مختصات ترسیم گردد.

۴۰- تصاویر زیر، مربوط به «مسجد بیت‌الرئوف» در بنگلادش، اثر مارینا تبسم و «پاویون موقت، سرپنتین» در لندن، اثر

پیترو زومتور هستند. مهم‌ترین تفاوت این دو، کدام مورد است؟



(۱) کیفیات فضای میانی

(۲) نوع سلسله‌مراتب ورود

(۳) نحوه استفاده از عناصر شاخص

(۴) شیوه طراحی نماهای خارجی

۴۱- نظریه «فضای جهانی» یا «فضای تمایز نیافته» در توصیف فرایند طراحی، از چه کسی است؟

(۱) میس فن درروهه

(۲) لوکوربوزیه

(۳) لویی آی کان

(۴) ژاک لویی داوید

۴۲- زیگفرید گیدیون در چاپ سوم کتاب «فضا، زمان و معماری، رشد یک سنت جدید» در ۱۹۵۴ میلادی تأکید زیادی

به معماری باروک از دیدگاه توجه به کنترل نور روی سطوح منحنی و ایجاد رابطه میان مجسمه‌سازی و معماری و

تزئینات کرده است. هدف او از مطرح کردن این ویژگی‌ها، کدام است؟

(۱) ارائه نظریه‌ای برای معماری پست‌مدرن

(۲) ارائه پشتوانه‌ای تاریخی برای ویژگی‌های اصلی معماری معاصر

(۳) نشان دادن معماری مدرن در تقابل با اصول کلاسیک‌گرایی در معماری باروک

(۴) اشاره به زائد بودن تزئینات در معماری باروک و اهمیت معماری بدون تزئین در دوران مدرن

۴۳- یکی از مباحث اصلی در اندیشه‌های سر کارل پوپر، این فرض است که وجه مشخص نظریه‌های علمی، قابلیت ابطال‌پذیری

آنهاست. اگر بخواهیم با الگوی پوپر به فرایند طراحی معماری نگاه کنیم، کدام مسیر زیر درست است؟

(۱) طرح فرضیه - شناسایی مشکل - سعی و خطا

(۲) سعی و خطا - حذف خطاها - یافتن راه‌حل

(۳) ارائه کانسپت‌ها - حذف خطاها - راه‌حل تجربی

(۴) یافتن مشکل - ارائه راه‌حل تجربی - حذف خطاها

۴۴- منظور آلبرتی در ده کتاب، از واژه لینامنتا (Lineamenta)، معادل کدام عبارت است؟

(۱) ارائه سبک و پیام پس از شکل‌گیری معماری

(۲) انتخاب ماده و مصالح هم‌زمان با ادراک ساختن

(۳) تکنیک‌های ساخت‌وساز در فرایند شکل‌گیری معماری

(۴) یک فعالیت کلی از پیش‌فکرشده که توسط معمار دنبال می‌شود.

۴۵- کدام فیلسوف، برای نخستین بار در فرایند مدرن شدن اندیشه، خط بطلانی بر دو نظریه رایج امپرسیسیسم و راسیونالیسیسم کشید و پیشنهاد جایگزینش، چه بود؟

(۱) نیچه - نیهیلیسم

(۲) هگل - ایده آلیسم آلمانی

(۳) کانت - کریتیسیسم

(۴) کیگارد - اگزستانسیالیسم

۴۶- برای کدام یک از منتقدان، «ساخت معماری شامل یک استدلال منطقی است و این استدلال را به راحتی می توان در سازه ساختمان مشاهده کرد؟»

(۱) اوژن ویوله لو دوک (۲) زیگفرد سمپر (۳) اریک مندلسون (۴) فیلیپ وب

۴۷- سابقه استفاده از ترسیم نقشه بنا، پیش از ساخت، در معماری ایران، به کدام دوره بازمی گردد؟

(۱) سلجوقیان (۲) تیموریان (۳) ایلخانان (۴) صفویان

۴۸- همه خطوط زیر، در نگارش کتیبه های محراب به کار می روند، به جز

(۱) نستعلیق (۲) ریحان (۳) کوفی (۴) ثلث

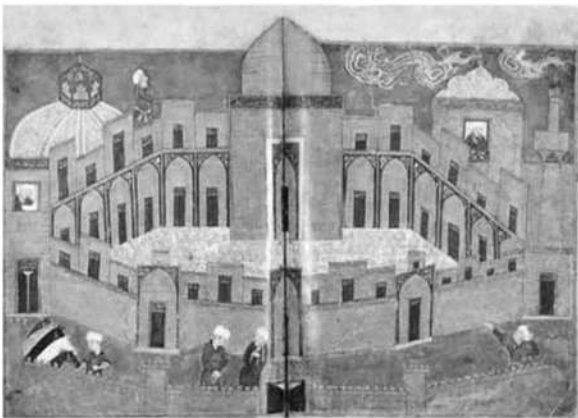
۴۹- نگاره زیر، تصویر بنایی متعلق به معماری اسلامی ایران است. کدام مورد در باب نوع و دوره این بنا، درست است؟

(۱) مقبره - ایلخانی

(۲) مقبره - تیموری

(۳) کاخ - تیموری

(۴) کاخ - صفوی



۵۰- مهم ترین تحول طرح معماری مسجد جامع اصفهان در سده چهارم هـ.ق (دوران حکومت آل بویه) چیست؟

(۱) احداث شبستان بیت‌الشتاء و ساخت دو مناره در طرفین ایوان جنوبی

(۲) دو طبقه کردن نماهای صحن با احداث قوس‌های کمربوش و کاشی کاری نماها

(۳) ساخت چهار ایوان در میانه چهار طرف حیاط و دو گنبد در جبهه های جنوبی و شمالی

(۴) گسترش شبستان‌ها به سمت حیاط با افزوده شدن یک ردیف ستون با قاعده شبدری برای نماسازی صحن

۵۱- کدام مورد، از نوآوری های معماری «مسجد - مدرسه» چهارباغ اصفهان محسوب نمی شود؟

(۱) تصرف در فضای ایوان با گسترش آن به طرفین

(۲) نحوه تفکیک عرصه مسجد از عرصه های مدرسه ای

(۳) نحوه ترکیب بسترهای آب و باغچه ها در حیاط سازی

(۴) نحوه تبدیل مربع پایه به دایره زیرگنبد در گنبدخانه مسجد

۵۲- به استثنای کدام مورد، بقیه در خصوص عناصر به کاررفته در نقوش گیاهی معماری اسلامی ایران، درست هستند؟

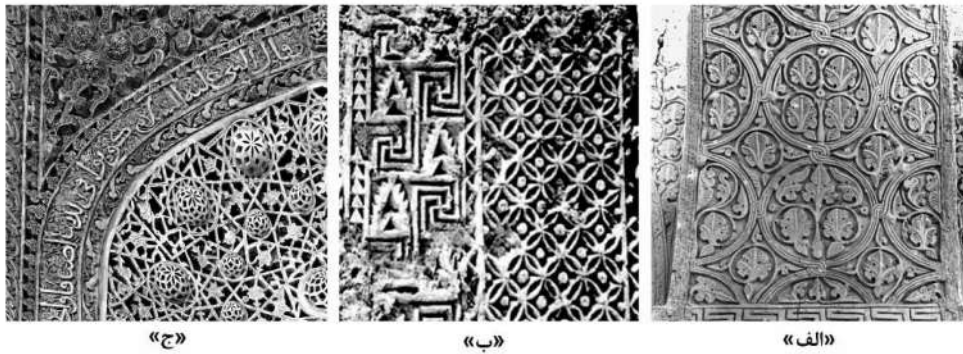
(۱) شبکه اسلیمی و شبکه ختایی، هم رنگ هستند.

(۲) رنگ شبکه اسلیمی، متضاد رنگ زمینه است.

(۳) شبکه ختایی، پرکننده فواصل میان شبکه اسلیمی است.

(۴) عناصر شبکه ختایی، متنوع تر و بیشتر از شبکه اسلیمی است.

۵۳- تصویر زیر، سه گچ‌بری متعلق به معماری ایران را نشان می‌دهد. کدام مورد دربارهٔ ترتیب تاریخی آنها، درست است؟



- (۱) «ب»، «الف» و «ج»
 (۲) «ج»، «ب» و «الف»
 (۳) «الف»، «ج» و «ب»
 (۴) «الف»، «ب» و «ج»

۵۴- عبارت زیر، کدام یک از باغ‌های سلطنتی دوران قاجار را توصیف می‌کند؟

«عمارت چندطبقه مشرف به استخر مدور، همراه با خوابگاه‌های یک طبقه گرداگرد آن»

- (۱) باغشاه (۲) عشرت‌آباد (۳) سلطنت‌آباد (۴) نیاوران

۵۵- باغچه‌های گلدوزی (Parterre Broderie)، با جداکننده‌های گیاهی، ریشه در کدام دوره دارند؟

- (۱) باروک (۲) رنسانس (۳) رمانتیک (۴) قرون وسطی

۵۶- با ساخت کدام ویلا در دوران رنسانس، برای اولین بار رابطه بصری بین بنا، باغ و منظر ایجاد شد؟

- (۱) لاتنه (۲) دسته (۳) روتندا (۴) مدیچی

۵۷- کدام مورد، عنصر مهم ترکیب‌بندی و نظم‌دهندهٔ طرح توسعه شهرهای اروپایی در قرن نوزدهم میلادی است؟

- (۱) خیابان (۲) کانال (۳) پارک (۴) باغ

۵۸- از سبک باغ‌سازی باروک، در طراحی کدام شهر در قرن نوزدهم میلادی استفاده شده است؟

- (۱) لندن (۲) وین (۳) واشنگتن (۴) بارسلون

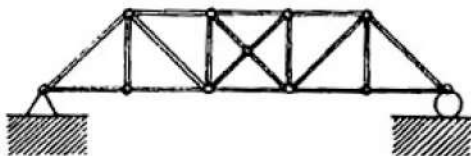
۵۹- باغ ایرانی از نظر ارتباط توده و فضا، شامل کدام گونه‌های اصلی است؟

- (۱) باغ مطبق - باغ تخت
 (۲) باغ گسترده - باغ حیاط
 (۳) باغ محورگرا - باغ مرکزگرا
 (۴) باغ چهاربخشی - باغ با نظم شطرنجی

۶۰- کدام منبع دینی، به چهار بخشی بودن باغ بهشت اشاره دارد؟

- (۱) قرآن (۲) تورات (۳) انجیل (۴) اوستا

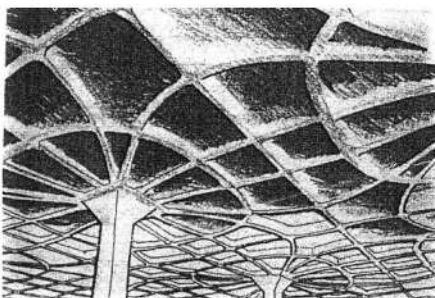
۶۱- خرپای روبه‌رو، است.



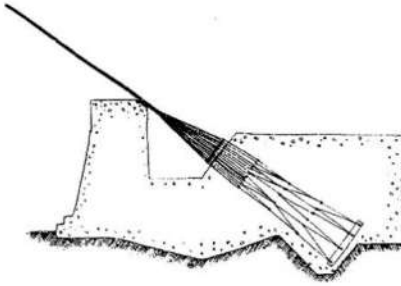
- (۱) نامعین
 (۲) ناپایدار
 (۳) معین
 (۴) ناپایدار و معین

۶۲- کدام عبارت، توصیف دقیق‌تری از سیستم سازه‌ای روبه‌رو است؟

- (۱) پوسته بتنی دنده‌دار
 (۲) سقف بتنی وافل با تیرهای خمیده
 (۳) دال دنده‌ای براساس خطوط ایزو استاتیک
 (۴) یک شبکهٔ منحنی از تیرهای فولادی خمیده

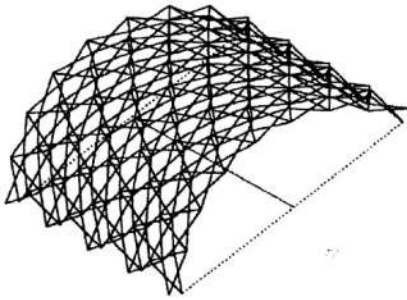


۶۳- شکل روبه‌رو، نشان‌دهنده کدام مورد است؟



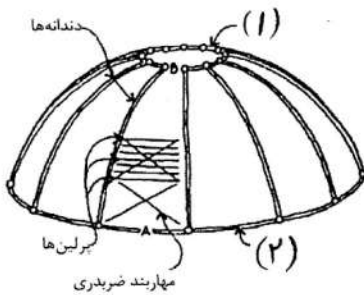
- (۱) اتصال کابل و شمع
- (۲) اتصال پایه پل و پی
- (۳) مهارکردن سازه در برابر زلزله
- (۴) مهارکردن کابل‌های پل معلق

۶۴- دقیق‌ترین توصیف، برای شکل روبه‌رو کدام است؟



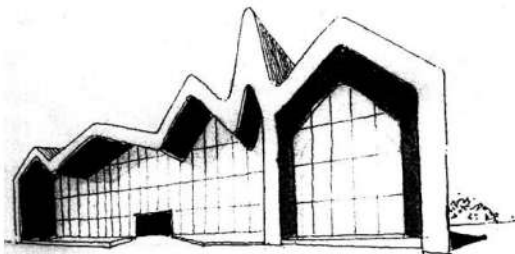
- (۱) گنبد دولایه صلب
- (۲) گنبد چهارلایه متحرک
- (۳) شبکه طاق گهواره‌ای تاشونده
- (۴) مدول‌های تکرارشونده یک‌بعدی

۶۵- در تصویر روبه‌رو در محل شماره‌های ۱ و ۲، کدام عبارت باید قرار گیرند؟



- (۱) کششی - فشاری
- (۲) فشاری - کششی
- (۳) فشاری - فشاری
- (۴) کششی - کششی

۶۶- سیستم سازه‌ای ساختمان زیر در کدام گروه قرار می‌گیرد؟



- (۱) قاب ساده
- (۲) قوس تیزدار
- (۳) پوسته مرکب
- (۴) ورق تاشده

۶۷- سیستم سازه‌ای ساختمان روبه‌رو کدام است؟



- (۱) دایاگرید
- (۲) لوله خرپایی
- (۳) پوسته خرپایی
- (۴) قاب لوله‌ای خمیده

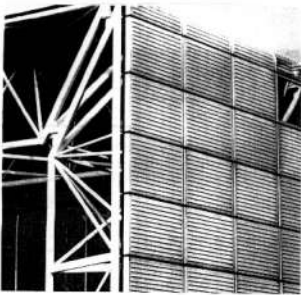
۶۸- مناسب‌ترین مصالح برای ساختن یک گلخانه با سازه چادری کدام است؟

- | | |
|-------------------|------------------|
| (۱) PVC | (۲) تفلون |
| (۳) فیلم‌های ETFE | (۴) روکش سیلیکون |



۶۹- کدام مورد، توصیف دقیق تری از سازه روبه‌رو است؟

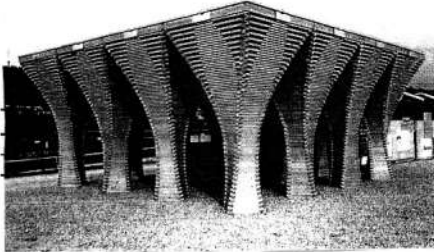
- (۱) شبکه مثلثی از پانل‌های استیل ضد زنگ
- (۲) پوسته بتنی و پانل‌های مثلثی
- (۳) سازه گنبد نامتقارن
- (۴) قاب خمشی سه‌بعدی



۷۰- کدام مورد، توصیف دقیق تری از صفحات اجرای نما در شکل روبه‌رو است؟

- (۱) صفحات آجری شیاردار
- (۲) پانل‌های عایق آلومینیومی
- (۳) صفحات سیمانی عایق حرارت
- (۴) ساندویچ پانل‌های پلیمری - سنگی

۷۱- در طراحی ساختمان داده‌شده کدام یک از مصالح زیر بیشتر مورد استفاده قرار گرفته است؟

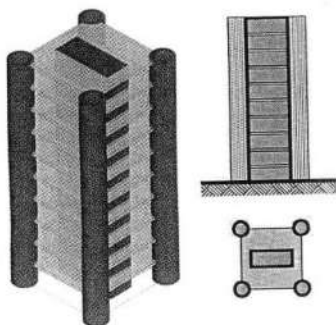


- (۱) آجر
- (۲) بتن
- (۳) پلیمر
- (۴) چوب



۷۲- همه موارد از ویژگی‌های سازه روبه‌رو هستند، به جز

- (۱) کل سازه، در چهار نقطه به تکیه‌گاه‌های اصلی متکی است.
- (۲) سیستم سازه‌ای به کاررفته از نوع سقف قوسی معلق است.
- (۳) سازه اصلی متشکل از لوله قوسی در بالا و لوله پیچشی در پایین است.
- (۴) سقف اصلی توسط خرابای پوششی متکی بر ستون‌های داخلی نگهداری می‌شود.

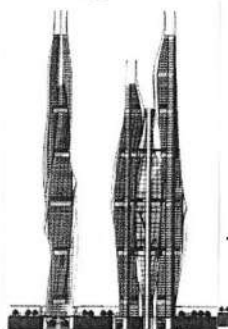


۷۳- کدام مورد توصیف دقیق تری از سازه شکل روبه‌رو است؟

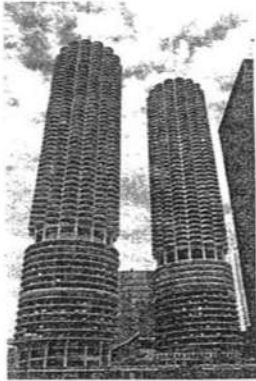
- (۱) دیوارهای برشی مجزای پیرامونی و داخلی
- (۲) دیوارهای برشی مجزای پیرامونی
- (۳) هسته‌های پیرامونی منفرد
- (۴) هسته‌های گوشه و داخلی

۷۴- همه موارد از ویژگی‌های ساختمان روبه‌رو است، به جز

- (۱) سازه و معماری برج نمایان گر الهام از طبیعت است.
- (۲) هسته‌های نمایان برج نشان‌دهنده سازه بتنی لوله در لوله ساختمان است.
- (۳) فرم بیرونی دارای طراحی آئرودینامیک با الهام از علف‌های طبیعی و سبزه است.
- (۴) خلاقیت بسیار در طراحی برج برای تبدیل شدن آن به یک نشانه شهری صورت گرفته است.

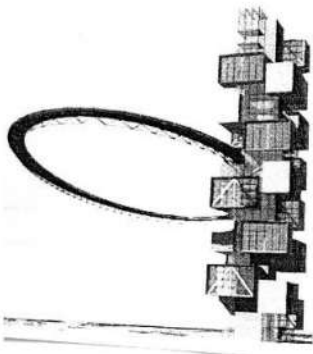


۷۵- به استثنای کدام مورد، بقیه جزو مزیت‌های اصلی ساختمان روبه‌رو هستند؟



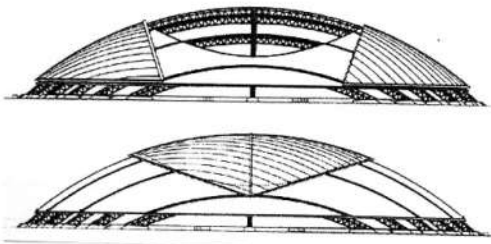
- (۱) معلق بودن طبقات از هسته مرکزی
- (۲) ویژگی آنرودینامیک فرم مدور ساختمان
- (۳) استفاده ساکنان آپارتمان‌ها از نمای فوق‌العاده شهر
- (۴) مساوی بودن فاصله سازه حول مرکز و کارکرد یکنواخت اجزا در نتیجه آن

۷۶- همه موارد از ویژگی‌های ساختمان روبه‌رو هستند، به جز



- (۱) طره‌شدن مکعب‌ها از هسته مرکزی
- (۲) سازه قاب خمشی با رویکرد معماری بیونیک
- (۳) یک مجتمع مسکونی، شامل مکعب‌های عظیم طره شده
- (۴) استفاده از سیستم سازه‌ای ساختمان برای اتصال پل معلق به برج

۷۷- در ساختمان روبه‌رو، از کدام بخش بدن انسان الهام گرفته شده است؟



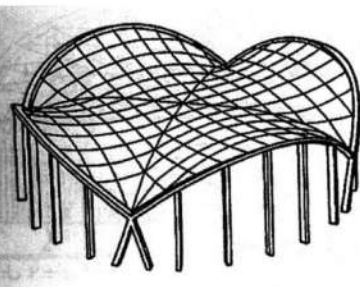
- (۱) کلیه و کبد
- (۲) کیسه‌های هوایی
- (۳) باز و بسته شدن چشم
- (۴) ساختار جمجمه سر

۷۸- کدام عبارت می‌تواند در محل علامت سؤال قرار گیرد؟



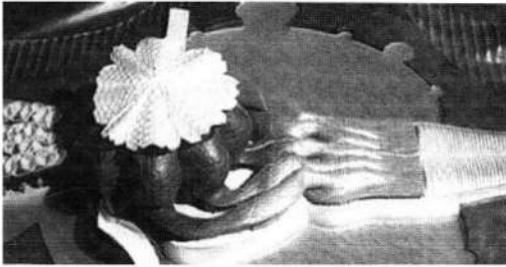
- (۱) الگوریتم ژنتیک
- (۲) منطق فازی
- (۳) رباتیک
- (۴) داده‌کاوی

۷۹- کدام مورد، توصیف دقیق‌تری از سازه مقابل است؟



- (۱) شبکه کابلی زین‌اسبی نگهداری شده توسط حلقه فضایی
- (۲) شبکه کابلی با قوس‌های دارای انحنا به سمت بیرون
- (۳) شبکه کابلی زین‌اسبی بین دو قوس عمودی
- (۴) شبکه زین‌اسبی استوانه‌ای

۸۰- کدام مورد، در خصوص ساختمان زیر درست نیست؟



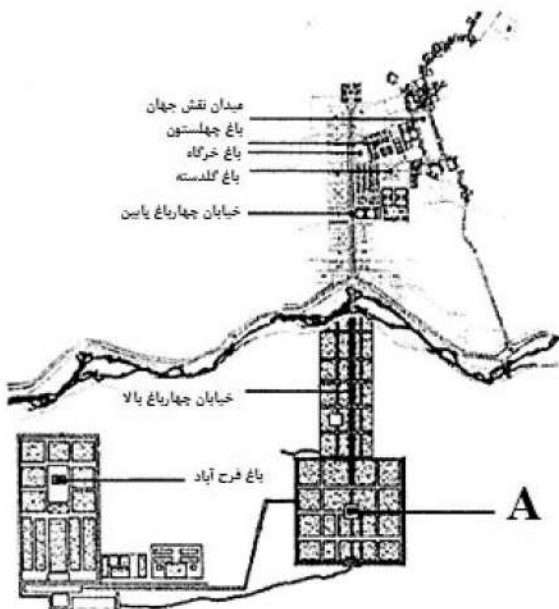
- (۱) ساختمان، دارای قالب پیازی شکل است.
- (۲) ساختمان، با الهام از عناصر طبیعی طراحی شده است.
- (۳) منبع الهام پروژه، مرجان‌های دریایی با پوسته آهکی است.
- (۴) قالب حبابی شکل موجودات تک‌سلولی و آمیب‌ها، منبع الهام طرح بوده است.

مبانی نظری، فلسفه و حکمت معماری منظر - تاریخ منظر و معماری منظر - تجربه‌های معماری منظر معاصر - علوم و فنون میان‌رشته‌ای:

- ۸۱- ایجاد برش در بافت جنگل، به منظور ایجاد محور قوی برای دستیابی به دید نامحدود خارج از باغ، جزء مشخصه‌های کدام یک از سبک‌های باغ‌سازی است؟
 - (۱) رنسانس
 - (۲) باروک
 - (۳) رمانتیک
 - (۴) قرون وسطی
- ۸۲- به زعم استیونز کدام مورد، از جمله الگوهای پایه در طبیعت است؟
 - (۱) مربع
 - (۲) زاویه
 - (۳) مارپیچ
 - (۴) شش‌ضلعی
- ۸۳- براساس نظریه گایا، اکوسیستم‌ها در ارتباط با یکدیگر چگونه عمل می‌کنند؟
 - (۱) با هم رقابت دارند.
 - (۲) با هم همکاری دارند.
 - (۳) مستقل از هم عمل می‌کنند.
 - (۴) براساس قواعد اکولوژی گسسته عمل می‌کنند.
- ۸۴- در رابطه با نورپردازی شبانه در منظر شهری، کدام مورد توصیه می‌شود؟
 - (۱) عدم وجود هرگونه نور در محیط
 - (۲) نورپردازی درختان و نمای همه ساختمان‌ها
 - (۳) استفاده از دکل‌های نوری بزرگ و روشن کردن کل محیط
 - (۴) روشن کردن مسیرهای حرکتی و حفظ تاریکی آسمان شب
- ۸۵- TOD، مبتنی بر کدام نوع توسعه است؟
 - (۱) راه‌های محلی
 - (۲) حمل‌ونقل همگانی
 - (۳) حمل‌ونقل اتومبیل محور
 - (۴) محورهای اصلی دسترسی
- ۸۶- شهر، چه نوع پدیده‌ای است و جدیدترین رویکرد اکولوژی شهری کدام است؟
 - (۱) اجتماعی - بیوفیزیکی و خدمات اکوسیستمی
 - (۲) اقتصادی - اجتماعی و توسعه شهری پایدار
 - (۳) اجتماعی - بیوفیزیکی و توسعه شهری پایدار
 - (۴) اقتصادی - اجتماعی و خدمات اکوسیستمی
- ۸۷- ظرفیت برد اکولوژیکی، حداکثر استفاده از ظرفیت کدام مورد است؟
 - (۱) عناصر غیرزنده
 - (۲) موجودات زنده
 - (۳) فرایندهای فیزیکی و عناصر غیرزنده
 - (۴) موجودات زنده و فرایندهای فیزیکی
- ۸۸- تفاوت منظر شهری و سیمای شهری کدام است؟
 - (۱) هر دو به تصور ذهنی از شهر دلالت دارد.
 - (۲) منظر شهری و سیمای شهری دو واژه با یک معنای یکسان هستند.
 - (۳) منظر شهری ادراک شهروندان از شهر در خلال نمادهای آن است و سیمای شهری اشاره به کالبد شهر دارد.
 - (۴) منظر شهری تنها بر جنبه عینی و کالبد شهر تمرکز دارد و سیمای شهری ادراک ساکنین از شهر است.

- ۸۹- دو نحوه تقسیم آب در باغ‌های رسمی ایرانی، کدام است؟
 (۱) نمادین - کاربردی
 (۲) تزئینی - نوشیدنی
 (۳) جاری - ساکن
 (۴) غرقابی - نوشیدنی
- ۹۰- باغ ایرانی از نظر ارتباط توده و فضا، شامل کدام گونه‌های اصلی است؟
 (۱) باغ مطبق - باغ تخت
 (۲) باغ گسترده - باغ حیاط
 (۳) باغ محورگرا - باغ مرکزگرا
 (۴) باغ چهاربخشی - باغ با نظم شطرنجی
- ۹۱- در نظریات چه کسی می‌توان ریشه ارزش‌ها و هدف‌های انسانی در شهرسازی منظرگرا را جست‌وجو کرد؟
 (۱) جیمز کرنر
 (۲) استن آلن
 (۳) جان راسکین
 (۴) ریچارد مارشال
- ۹۲- کدام فرد، نگاه برنامه‌ریزانه در فرایند طراحی منظر داشته است؟
 (۱) پاتریک گدس
 (۲) مایکل مورفی
 (۳) ایان تامسون
 (۴) سایمون بل
- ۹۳- کدام مورد در ارتباط با دیدگاه «رلف» در زمینه احساس به مکان درست است؟
 (۱) پیوند عاطفی ژرف و آگاهانه انسان‌ها نسبت به مکان
 (۲) پیوند ژرف میان انسان‌ها با مکان به‌واسطه تجربه زیسته
 (۳) پیوند انسان با مکان از طریق سکنی‌گزینی و معماری فضاهای باز
 (۴) ویژگی مکان و منظر موجود در آن و پیوند احساسی بین انسان‌ها و مکان مورد علاقه آنها
- ۹۴- کدام مورد، موضوع اصلی در منظرسازی انگلیسی است؟
 (۱) منظر روستایی
 (۲) منظر کشاورزی
 (۳) منظر صنعتی
 (۴) منظر فرهنگی
- ۹۵- کدام مورد، واژه حفاظتی برای «تشریح، طبقه‌بندی و تحلیل منظر» است؟
 (۱) تحلیل (Analysis)
 (۲) کاوش (Exploration)
 (۳) ارزیابی (Assessment)
 (۴) اندازه‌گیری (Measurement)
- ۹۶- کدام مورد در خصوص «روش تحلیل متقارن (Conjoint Analysis Method)» در مطالعات منظر درست است؟
 (۱) «ترجیح اظهارشده» که با کاهش گزینه‌ها، کار انتخاب را برای مخاطب آسان می‌کند.
 (۲) نوعی راهبرد «متخصص محور» است که پیوند میان مخاطب و متخصص و منظر را یکپارچه‌سازی می‌نماید.
 (۳) باعث محدودکردن مجموعه‌ای از «ویژگی‌های پرسیدنی» می‌شود که می‌تواند تنها برای مخاطبین خاص مانند سالمندان کاربرد داشته باشد.
 (۴) نوعی روش «مکان‌یابی» است که براساس تحقیقات قبلی به کاهش گزینه‌ها در راستای کاهش هزینه‌های کار میدانی می‌پردازد.
- ۹۷- نسبی و مخاطب‌محور بودن منظر و امکان برداشت‌های متفاوت، معرف کدام ویژگی زیر است؟
 (۱) پویایی کالبدی
 (۲) پویایی شناختی
 (۳) پویایی طبیعی
 (۴) پویایی ذهنی
- ۹۸- منظور از زیرساخت «سبز، آبی و قرمز» در شهرها کدام است؟
 (۱) جنگل‌ها و مراتع - دریاچه و رودخانه‌ها - باغ‌های میوه
 (۲) طبقه‌بندی معابر شهری برحسب میزان ترافیک - جوی‌های آب - باغ‌های غیرمثمر
 (۳) فضاهای سبز - حضور آب در شهر در قالب رودخانه و دریاچه - ترافیک معابر شهری
 (۴) طبقه‌بندی فضاهای شهری براساس میزان استفاده از عناصر طبیعی - دید به آسمان - باغ‌های مثمر
- ۹۹- براساس نظریه یان گل در کتاب «زندگی در فضای میان ساختمان‌ها»، فعالیت‌های بیرونی در فضای عمومی در قالب کدام فعالیت‌ها طبقه‌بندی می‌شود؟
 (۱) ضروری و غیرضروری
 (۲) ضروری، انتخابی و اجتماعی
 (۳) ضروری، اجتماعی و تفریحی
 (۴) ضروری، اجتماعی و فرهنگی

- ۱۰۰- کدام فرد، ارزش‌های سه‌گانه زیبایی‌شناختی، جامعه و اکولوژی را در میانی نظری معماری منظر مطرح کرده است؟
 (۱) جان لایل (۲) تام ترنر (۳) ایان تامسون (۴) سایمون سوافیلد
- ۱۰۱- کدام باغ تاریخی ایران، توسط فئات‌های مهم از جمله شاه‌حسینی، مزویرآباد و حسن‌آباد مشیر آبیاری می‌شود؟
 (۱) فین کاشان (۲) رحیم‌آباد بیرجند (۳) پهلوان‌پور مهریز (۴) هفت‌تنان شیراز
- ۱۰۲- کدام مورد، دربارهٔ صفات مشترک باغ‌های سمرقند درست است؟
 (۱) قرارگیری گوشک در انتهای باغ - انتخاب زمین مسطح - تقسیم فضا به چهار قسمت
 (۲) قرارگیری گوشک در مرکز باغ - ایجاد تپه مصنوعی - تقسیم فضا به چهار قسمت
 (۳) قرارگیری گوشک در مرکز باغ - انتخاب زمین مسطح - تقسیم فضا به چهار قسمت
 (۴) قرارگیری گوشک در انتهای باغ - ایجاد تپه‌های مصنوعی - تقسیم فضا به چهار قسمت
- ۱۰۳- دیوار «ها - ها» (حصار درگودی) نخستین‌بار در کجا استفاده شد و علت استفاده از آن چه بود؟
 (۱) فرانسه - ایجاد دریاچه (۲) آلمان - ایجاد دریاچه
 (۳) آلمان - ایجاد دید به پارک از فواصل دور (۴) بریتانیا - ایجاد دید به پارک از فواصل دور
- ۱۰۴- حیاط کوچک خانوادگی (Patios) از ویژگی‌های منظرسازی کدام دوره تاریخی است؟
 (۱) یونان باستان (۲) روم باستان (۳) مصر باستان (۴) ژاپن
- ۱۰۵- کدام شهر و در کدام دوره، بدون توجه به نقش مردم به‌صورت یک‌جانبه‌گرایانه به دست حکومت ساخته شد؟
 (۱) تهران - قاجار (۲) قزوین - صفوی
 (۳) سلطانیه - ایلخانی (۴) اصفهان - صفوی
- ۱۰۶- تفاوت نحوه استفاده از آب در باغ‌سازی دوره صفوی نسبت به دوره ساسانی، کدام است؟
 (۱) سکون آب (۲) پویا کردن آب (۳) کاهش عمق حوض (۴) افزایش عمق حوض
- ۱۰۷- استفاده از ایوان‌های عظیم طبقات فوقانی مشرف به باغ، از ویژگی‌های مرسوم کدام دوره است؟
 (۱) قاجار (۲) غزنوی (۳) سلجوقی (۴) تیموری
- ۱۰۸- نحوه نمایش آب به‌صورت چرخشی، در کدام بنا قابل ملاحظه است؟
 (۱) معبد آناهیتا (۲) عمارت خسرو (۳) کاخ فیروزآباد (۴) تخت‌سلیمان
- ۱۰۹- در کدام دوره، بنا در مجاورت آب‌های مقدس ساخته می‌شد؟
 (۱) افشاریان (۲) صفویان (۳) هخامنشیان (۴) ساسانیان
- ۱۱۰- در نقشه باغ - شهر صفوی اصفهان، باغ A کدام باغ است؟
 (۱) دلگشا
 (۲) جهان‌نما
 (۳) هزار جریب
 (۴) هشت‌بهشت



۱۱۱- در کدام دوره، اسم باغ‌ها را براساس شهرهای بزرگ فتح‌شده انتخاب می‌کردند؟

- (۱) غزنویان (۲) تیموریان (۳) سلجوقیان (۴) صفویان

۱۱۲- کدام باغ، مربعی و مرکزگرا است؟

- (۱) جهان‌نما (۲) چهل‌ستون (۳) دولت‌آباد (۴) ارم

۱۱۳- در کدام باغ، شاه‌نشینی مستطیل‌شکل در میان استخر آب وجود دارد؟

- (۱) ارم شیراز (۲) فین کاشان (۳) اکبریه بیرجند (۴) دولت‌آباد یزد

۱۱۴- مجموعه باغ‌های اشرف (بهشهر)، در کدام دوره احداث شده است؟

- (۱) تیموریان (۲) صفویان (۳) سلجوقیان (۴) قاجاریان

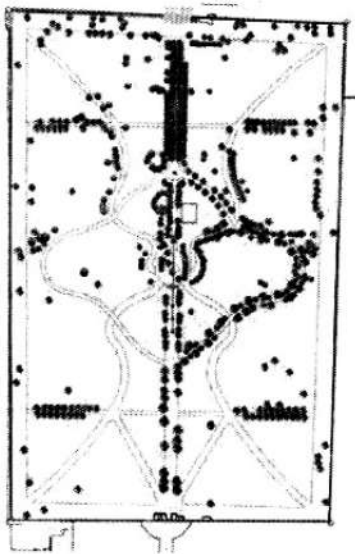
۱۱۵- نقشه روبه‌رو، مربوط به کدام یک از باغ‌های ایرانی است؟

(۱) نشاط - نیشابور

(۲) فتح‌آباد - تبریز

(۳) عقیق‌آباد - شیراز

(۴) پهلوان‌پور - مهریز



۱۱۶- کدام منبع دینی به چهار بخشی بودن باغ بهشت اشاره دارد؟

- (۱) قرآن (۲) تورات (۳) انجیل (۴) اوستا

۱۱۷- کدام مورد، باغی واحد است که رودخانه آن را به دو بخش تقسیم کرده است؟

- (۱) مشیر رحیم‌آباد (۲) امیرآباد (۳) هشت‌بهشت (۴) سعادت‌آباد

۱۱۸- باغچه‌های گلدوژی (Parterre Broderie) با جداکننده‌های گیاهی، ریشه در کدام دوره دارند؟

- (۱) باروک (۲) رنسانس (۳) رمانتیک (۴) قرون وسطی

۱۱۹- اولین پارک ملی جهان در کجا تعریف شده و چه نام دارد؟

- (۱) کانادا - بانف (۲) آمریکا - یلواستون

- (۳) کانادا - یلواستون (۴) آمریکا - بانف

۱۲۰- منظور از «باغ معلق» چیست؟

(۱) به‌صورت تراس‌بندی و پله‌ای احداث شده است. (۲) بر بلندی کوه احداث شده است.

(۳) گیاهان آن بر روی آب معلق باشد. (۴) گیاهان از داربست آویزان هستند.

۱۲۱- هنر «سازماندهی سطوح افقی» و «باور فضا» در پدید آوردن منظر شهری، دیدگاه چه کسی است؟

- (۱) جیمز کرنر (۲) چارلز جنکز (۳) استن آلن (۴) رم کولهاس

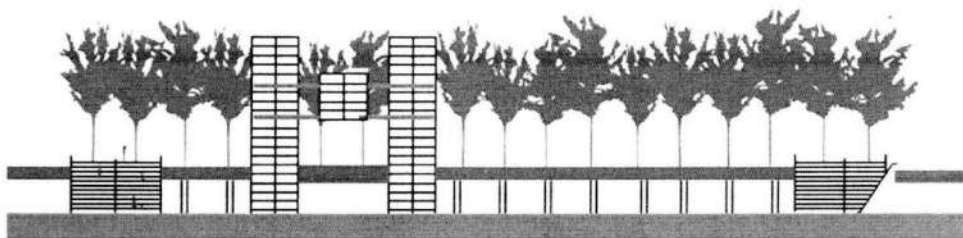
۱۲۲- کدام یک از معماران منظر، به منظر واگرا و جابه‌جایی در اهداف تحقیقات اشاره دارد؟

- (۱) پائول گابستر (۲) پیتر جیکوبز (۳) مگی رو (۴) مارک آنتروپ

۱۲۳- رویکرد مدرن در معماری منظر دهه‌های ۱۹۵۰-۱۹۴۰ میلادی، در آثار کدام یک از معماران منظر ظهور یافت؟

- (۱) مارتا شوارتز (۲) دن کیلی (۳) پیتر واگر (۴) جنس جنسن

- ۱۲۴- چه کسی سبک «طبیعت‌گرایانه» انگلیسی را در قرن نوزدهم میلادی، به آمریکا وارد کرد؟
 (۱) هامفری ریتون
 (۲) لانسلت براون
 (۳) جان کلاودیوس لاودن
 (۴) فردریک لا المستد
- ۱۲۵- کدام ویلا، برمبنای ایده‌ی معابد کلاسیک ساخته شده است؟
 (۱) دسته
 (۲) رتندا
 (۳) لانته
 (۴) آلدو براندینی
- ۱۲۶- حجم‌های مکعب‌شکل فولادی به رنگ قرمز، تحت عنوان «فولی»، در کدام پارک به‌کار رفته است؟
 (۱) لاویل
 (۲) لوکزامبورگ
 (۳) سنترال پارک
 (۴) هاید پارک
- ۱۲۷- کدام اثر، در عصر روشنگری ساخته شده و در آن گذر چرخه زندگی (تولد - مرگ - تولد)، به نمایش درآمده است؟
 (۱) باغ کیو
 (۲) استورهد
 (۳) جیمز پارک
 (۴) باغ استو
- ۱۲۸- طراح پروژه فرش کیلز (Fresh kills)، در شهر نیویورک چه کسی است؟
 (۱) چارلز والدهایم
 (۲) برنارد چومی
 (۳) پیتر کانلی
 (۴) جیمز کرر
- ۱۲۹- از سبک باغ‌سازی باروک در طراحی کدام شهر در قرن نوزدهم میلادی استفاده شده است؟
 (۱) لندن
 (۲) وین
 (۳) واشنگتن
 (۴) بارسلون
- ۱۳۰- کدام مورد، عنصر مهم ترکیب‌بندی و نظم‌دهنده‌ی طرح توسعه شهرهای اروپایی در قرن نوزدهم میلادی است؟
 (۱) خیابان
 (۲) کانال
 (۳) پارک
 (۴) باغ
- ۱۳۱- اولین حوض آب در فضاهای باز شهری تهران به‌عنوان عنصر منظره‌ساز، در کجا و توسط چه کسی ساخته شد؟
 (۱) باغ میدان - کامران میرزا
 (۲) میدان ارگ - امیرکبیر
 (۳) باغ گلشن - نصرالله حدادی
 (۴) میدان توپخانه - محمد ابراهیم خان آذربایجانی
- ۱۳۲- آلبرتی، کولونا و برامانته، پایه‌گذار توسعه کدام سبک باغ‌سازی هستند؟
 (۱) قرون وسطی
 (۲) باروک
 (۳) رمانتیک
 (۴) رنسانس
- ۱۳۳- شکل زیر، مصداق کدام رویکرد در معماری منظر است؟



- (۱) Vegetation
 (۲) Resilience
 (۳) Agricultural Landscapes
 (۴) Elevated Landscapes
- ۱۳۴- مرجع استاندارد طراحی فضای سبز و معماری منظر در آمریکا چه نام دارد؟
 (۱) Time Saver Standards
 (۲) DIN
 (۳) ONORM
 (۴) Green Neufert Standards
- ۱۳۵- چگونه رویکرد طبیعت‌گرایانه و خردگرایانه لو کوربوزیه در طراحی شهر پنجاب باز نمود پیدا کرد؟
 (۱) هماهنگی بین طبیعت انسان و پیشرفت تکنیکی
 (۲) تبدیل معیارهای زیباشناختی به عملکرد و فایده
 (۳) ترکیب‌بندی عناصر شهری شامل خیابان، میدان، کانال، پارک و باغ
 (۴) ایجاد شهری افقی با قرارگیری دو لایه شبکه شطرنجی و شبکه طبیعی

۱۳۶- باغ‌هایی که برای تسهیل بهبودی، تعادل روانی و التیام بیماری‌های جسمی و روحی توسط یک بیمارستان یا مرکز مراقبت اداره می‌شوند، چه نام دارند؟

- (۱) Allotment Garden
(۲) Temporary Garden
(۳) Therapeutic Garden
(۴) Co-op Garden

۱۳۷- ترکیب حفاظت از طبیعت و ارتقای رفاه اجتماعی یا رهایی از بحران‌های محیطی هم‌زمان با توسعه منظر، یادآور کدام رویکرد نوین به برنامه‌ریزی و طراحی منظر است؟

- (۱) طراحی منظر تاب‌آور
(۲) منظر چندعملکردی
(۳) تغییر اقلیم و منظر
(۴) زیرساخت‌های سبز شهری

۱۳۸- کاخ - باغ توپکاپی در استانبول، براساس کدام سبک باغ‌سازی ساخته شده است؟

- (۱) باروک (۲) رنسانس (۳) رمانتیک (۴) یونان

۱۳۹- طراحی پارک «ریجننت» لندن در قرن نوزدهم میلادی، توسط چه کسی صورت پذیرفت؟

- (۱) جان نش (۲) رابرت ردفیلد (۳) ایان مک هارگ (۴) فردریک لامستد

۱۴۰- نقشه زیر (کوپیا، مرکز هنری ناپا در کالیفرنیا)، اثر کدام معمار منظر است؟

- (۱) نورمن بوث
(۲) رم کولپاس
(۳) مارتا شوارتز
(۴) پیتر واکر



۱۴۱- مهم‌ترین عوامل محدودکننده ساختار یک اکوسیستم، کدام است؟

- (۱) عوامل زیستی
(۲) عوامل شیمیایی خاک
(۳) خصوصیات فیزیکی خاک
(۴) خصوصیات اقلیمی سالیانه

۱۴۲- سرعت باد در کدام قسمت بادشکن، به کمترین حد خود می‌رسد؟

- (۱) جلوی بادشکن در فاصله ۱۰ برابر ارتفاع
(۲) پشت بادشکن در فاصله ۱۰ برابر ارتفاع
(۳) پشت بادشکن در فاصله کمتر از ۱ برابر ارتفاع
(۴) جلوی بادشکن در فاصله کمتر از ۱ برابر ارتفاع

۱۴۳- در رویشگاه‌های جنگلی، با افزایش ارتفاع از سطح دریا، به ترتیب، تعداد گونه‌ها (غنا) و فراوانی گونه‌ها (یکنواختی) چگونه می‌شود؟

- (۱) زیاد - کم
(۲) کم - زیاد
(۳) زیاد - زیاد
(۴) کم - کم

۱۴۴- کدام خاصیت لکه (Patch) تا حد زیادی تعیین‌کننده ویژگی‌های بوم‌شناختی و عملکردی آنها است؟

- (۱) مساحت و شکل
(۲) پیوستگی و گستردگی
(۳) گستردگی و گسستگی
(۴) درجه اتصال و پیوستگی

۱۴۵- هنگامی که امکان تعیین چهارچوبی برای جامعه آماری پارک‌ها وجود نداشته باشد، از کدام نمونه‌گیری می‌توان استفاده کرد؟

- (۱) سهمیه‌ای (۲) خوشه‌ای (۳) احتمالی (۴) تصادفی

۱۴۶- وقتی با تکرار آزمون و آزمایش، نتایج مشابهی حاصل می‌شود، کدام معیار پژوهش تحقق یافته است؟

- (۱) پایایی (۲) اعتبار
(۳) روایی صوری (۴) روایی محتوایی

۱۴۷- در کدام نظریه، آبراه‌ها و منظر آنها به‌مثابه سیستم انرژی عمل می‌کنند؟

- (۱) چرخه جغرافیایی (۲) توالی اکولوژیکی
(۳) موازنه دینامیک (۴) مناطق مورفولوژیک

۱۴۸- در اکولوژی منظر، یکی از حالت‌هایی که ماتریس‌ها می‌توانند به‌درستی خود را نمایش دهند، کدام است؟

- (۱) جریان (۲) الگو (۳) شبکه (۴) منظر

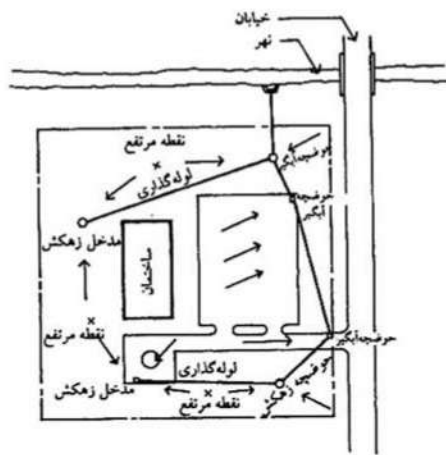
۱۴۹- محاسبه احتمال انتخاب مسیر برای پیاده‌روی در شهرها، اساس کدام یک از مطالعات است؟

- (۱) منطق اجتماعی فضا (۲) شهر انسانی
(۳) شهر هوشمند (۴) واقعیت مجازی

۱۵۰- خصوصیت شاخص شیب‌های افزایش فاصله خطوط تراز در ارتفاع است. یعنی شیب در ارتفاعات بالاتر است.

- (۱) مقعر - بالا - کندتر (۲) محدب - بالا - تندتر
(۳) مقعر - پایین - تندتر (۴) محدب - پایین - کندتر

۱۵۱- تصویر زیر، نشان‌دهنده چه نوع سیستم مدیریتی زهکش سطحی است؟



- (۱) روباز (۲) نفوذی
(۳) تلفیقی (۴) سرپوشیده

۱۵۲- شهری شدن زمین‌ها، از طریق کدام تغییر در دو عامل «ضریب رواناب» و «زمان تمرکز»، به‌ترتیب، باعث افزایش سیلاب‌ها و شدت آنها می‌شود؟

- (۱) کاهش - کاهش (۲) افزایش - کاهش
(۳) افزایش - افزایش (۴) کاهش - افزایش

۱۵۳- افزایش تراکم زهکشی در حوضه آبریز، چه تأثیری بر کنترل یا شکل‌گیری سیلاب‌ها دارد؟

- (۱) حجم و سرعت سیلاب را کاهش می‌دهد.
(۲) باعث افزایش شدت و سرعت بروز سیلاب می‌شود.
(۳) فرصت‌ها برای کنترل سیلاب‌ها را افزایش می‌دهد.
(۴) باعث پراکندگی سریع‌تر آب و کاهش بروز سیلاب می‌شود.

۱۵۴- کدام بیوم، گسترده‌ترین زیست‌بوم دارای پوشش جنگلی و گیاهی زمینی در جهان است؟

- (۱) تایگا
(۲) توندرا
(۳) جنگل‌های استوایی
(۴) جنگل‌های کوهستانی

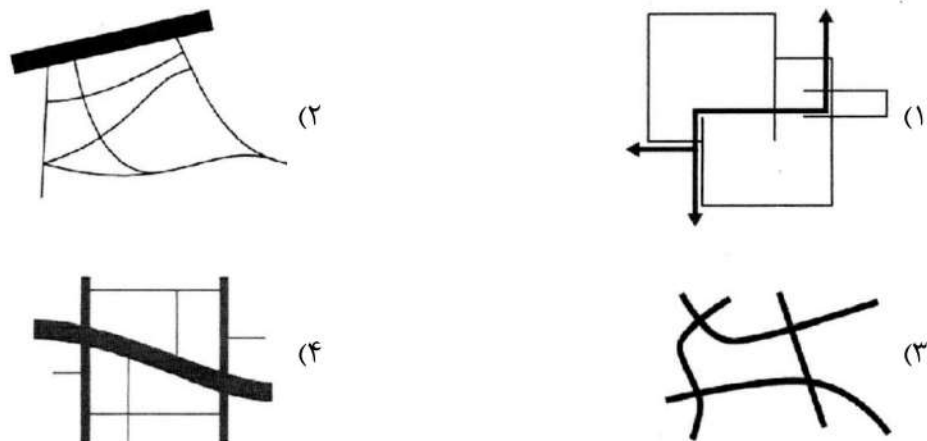
۱۵۵- سیستم زمین، از لحاظ مواد و انرژی چه وضعیتی دارد؟

- (۱) عملاً یک سیستم باز است.
(۲) عملاً یک سیستم بسته است.
(۳) از نظر مواد، عملاً بسته و از لحاظ انرژی، یک سیستم باز است.
(۴) از نظر مواد، عملاً باز و از لحاظ انرژی، یک سیستم بسته است.

۱۵۶- کدام ذخیره‌گاه زیست‌کره ایران، قدیمی‌تر از بقیه است؟

- (۱) دنا
(۲) هامون
(۳) کپه داغ
(۴) تنگ صیاد و سبزکوه

۱۵۷- کدام شبکه دسترسی، دارای ماهیت شبکه سلسله‌مراتبی است؟



۱۵۸- کدام اندیشمند در اوایل قرن بیستم میلادی به بسط تئوری زیبایی بوم‌شناختی مبادرت ورزید؟

- (۱) آلدو لئوپولد
(۲) رابرت ردفیلد
(۳) استیون هال
(۴) کریستوفر الکساندر

۱۵۹- میراث کشاورزی شهری، عمدتاً در زمره کدام یک از دسته‌بندی‌های منظر فرهنگی یونسکو قرار می‌گیرد؟

- (۱) Historic landscape
(۲) Organically evolved landscape
(۳) Associative cultural landscape
(۴) Nature-Based landscape

۱۶۰- اولین میراث منظر فرهنگی ایران که در یونسکو ثبت شد، کدام است؟

- (۱) بام
(۲) میبد
(۳) اورامانات
(۴) میمند